

1. 県下市町村の人口及び面積

市町村名	平成22年4月1日現在				平成12年～平成17年の増減(国勢調査)				人口密度 (人/㎢)	面積 ㎢
	世帯数	人口総数	男	女	世帯数		人口			
					増加数	増加率	増加数	増加率	H22.4.1	H22.4.1
全 県	3,841,011	9,008,743	4,533,997	4,474,746	250,633	7.5	301,665	3.6	3,729	2,415.85
市 部 計	3,724,347	8,705,382	4,385,048	4,320,334	245,192	7.6	304,217	3.8	4,812	1,809.23
郡 部 計	116,664	303,361	148,949	154,412	5,441	4.2	△2,552	△0.7	500	606.62
横 浜 市	1,582,149	3,672,985	1,841,658	1,831,327	107,758	7.9	152,977	4.5	8,398	437.38
川 崎 市	656,110	1,414,150	728,434	685,716	52,425	9.7	77,106	6.2	9,910	142.70
横 須 賀 市	165,815	418,047	208,090	209,957	4,629	3	△2,467	△0.6	4,152	100.69
平 塚 市	104,963	259,839	131,737	128,102	6,727	7.2	4,325	1.7	3,832	67.80
鎌 倉 市	73,187	174,256	82,483	91,773	3,854	5.9	3,575	2.1	4,400	39.60
藤 沢 市	172,477	408,161	203,901	204,260	12,777	8.6	16,829	4.4	5,872	69.51
小 田 原 市	78,457	198,429	97,291	101,138	2,759	3.9	△1,432	△0.7	1,739	114.09
茅 ヶ 崎 市	93,933	234,412	115,758	118,654	7,033	8.7	7,611	3.4	6,564	35.71
逗 子 市	24,226	58,894	27,832	31,062	1,121	5.1	752	1.3	3,396	17.34
相 模 原 市	299,634	712,604	360,076	352,528	20,012	8.4	23,179	3.8	2,167	328.84
三 浦 市	18,447	48,415	23,494	24,921	256	1.5	△2,392	△4.6	1,500	32.28
秦 野 市	69,894	170,114	87,095	83,019	2,170	3.4	175	0.1	1,642	103.61
厚 木 市	94,534	225,242	117,603	107,639	6,215	7.4	5,034	2.3	2,401	93.83
大 和 市	96,901	225,875	113,855	112,020	6,690	7.9	8,459	4	8,347	27.06
伊 勢 原 市	41,599	100,885	51,558	49,327	2,088	5.5	1,035	1	1,817	55.52
海 老 名 市	50,418	127,130	64,524	62,606	4,056	9.5	6,245	5.3	4,801	26.48
座 間 市	53,894	129,005	65,689	63,316	2,408	4.9	2,480	2	7,338	17.58
南 足 柄 市	15,823	44,172	21,863	22,309	676	4.7	△22	△0.0	574	76.93
綾 瀬 市	31,886	82,767	42,107	40,660	1,538	5.4	748	0.9	3,715	22.28
葉 山 町	12,785	32,434	15,231	17,203	803	7.3	1,118	3.7	1,901	17.06
寒 川 町	18,062	47,697	24,229	23,468	1,215	7.6	1,088	2.3	3,554	13.42
大 磯 町	12,491	32,776	15,968	16,808	702	6.3	331	1	1,904	17.21
二 宮 町	11,388	29,633	14,375	15,258	125	1.1	△555	△1.8	3,264	9.08
中 井 町	3,364	10,013	5,049	4,964	125	4.1	△49	△0.5	500	20.02
大 井 町	6,298	17,834	8,898	8,936	480	8.8	948	5.7	1,238	14.41
松 田 町	4,518	11,663	5,749	5,914	51	1.1	△588	△4.5	309	37.75
山 北 町	4,021	11,842	5,737	6,105	△61	1.5	△950	△7.0	53	224.70
開 成 町	5,786	16,323	7,985	8,338	827	9.7	1,727	12.9	2,488	6.56
箱 根 町	6,707	13,268	6,368	6,900	△567	7.7	△1,623	△10.3	143	92.82
真 鶴 町	3,302	8,233	3,860	4,373	87	2.7	△361	△4.0	1,173	7.02
湯 河 原 町	10,952	26,651	12,239	14,412	334	3.2	△291	△1.0	650	40.99
愛 川 町	15,778	41,462	21,439	20,023	606	4.2	△715	△1.7	1,209	34.29
清 川 村	1,212	3,532	1,822	1,710	24	2.2	25	0.7	50	71.29

(注) 1. 2006年3月20日に津久井町、相模湖町が、2007年3月11日に藤野町、城山町が相模原市と合併しました。

2. 表中、相模原市の「平成12年～17年の増減」は合併前の数値で比較しています。

2. 全国上位100都市の人口・世帯数

順位	都市別	世帯数	人口	平成12年～平成17年の人口増減 (△は減)	
				増減	増加率 (%)
1	東京都港区	4,146,481	8,489,653	354,965	4.4
※2	東京都横濱市	1,478,104	3,579,628	152,977	4.5
3	大阪府大阪市	1,245,012	2,628,811	30,037	1.2
4	名古屋市中区	955,851	2,215,062	43,505	2.0
5	札幌市中央区	837,367	1,880,863	58,495	3.2
6	神戸市中央区	643,351	1,525,393	31,995	2.1
7	東京都京都市	653,860	1,474,811	340	0.0
8	福岡県福岡市	649,138	1,401,279	59,809	4.5
※9	福井県福井市	595,513	1,327,011	77,106	6.2
10	さいたま市	460,457	1,176,314	43,014	3.8
11	広島市	487,416	1,154,391	20,257	1.8
12	仙台市	439,579	1,025,098	16,968	1.7
13	北九州	413,510	993,525	△ 17,946	△ 1.8
14	千葉市	373,766	924,319	37,155	4.2
15	堺市	322,936	830,966	1,330	0.2
16	浜松市	289,521	804,032	17,726	2.3
17	新潟市	291,524	785,134	5,651	0.7
18	静岡県岡崎市	264,073	700,886	△ 5,627	△ 0.8
19	岡山県岡山市	275,242	674,746	22,067	3.4
20	熊本市	270,530	669,603	7,591	1.1
※21	相模原市	257,948	628,698	23,179	3.8
22	鹿児島市	255,276	604,367	2,674	0.4
23	船橋市	233,289	569,835	19,761	3.6
24	八王子市	230,913	560,012	23,966	4.5
25	松山市	216,160	514,937	6,671	1.3
26	東大阪	212,072	513,821	△ 1,273	△ 0.2
27	姫路市	178,987	482,304	3,995	0.8
28	川口市	193,641	480,079	20,052	4.4
29	松戸市	192,962	472,579	7,738	1.7
30	倉敷市	173,844	469,377	8,508	1.8
31	市川市	208,168	466,608	17,966	4.0
32	西宮市	192,466	465,337	27,232	6.2
33	尼崎市	198,653	462,647	△ 3,540	△ 0.8
34	大分市	183,458	462,317	7,893	1.7
35	宇都宮市	182,429	457,673	13,865	3.1
36	金沢市	181,491	454,607	△ 1,831	△ 0.4
37	長崎県長崎市	179,636	442,699	△ 14,787	△ 3.2
※38	横須賀市	160,945	426,178	△ 2,467	△ 0.6
39	富山県富山市	151,727	421,239	435	0.1
40	福山市	155,099	418,509	1,962	0.5
41	豊田県豊田市	155,074	412,141	16,917	4.3
42	町田市	164,126	405,534	27,998	7.4
43	枚方市	155,551	404,044	1,481	0.4
44	岐阜県岐阜市	149,098	399,931	△ 2,820	△ 0.7
※45	藤沢市	161,232	396,014	16,829	4.4
46	豊中市	161,418	386,623	△ 5,103	△ 1.3
47	柏市	144,013	380,963	7,185	1.9
48	長野県長野市	141,030	378,512	△ 420	△ 0.1
49	和歌山県和歌山市	145,339	375,591	△ 10,960	△ 2.8
50	豊橋市	133,550	372,479	7,623	2.1

(注) 平成17年国勢調査による人口の上位100市を表章しました。

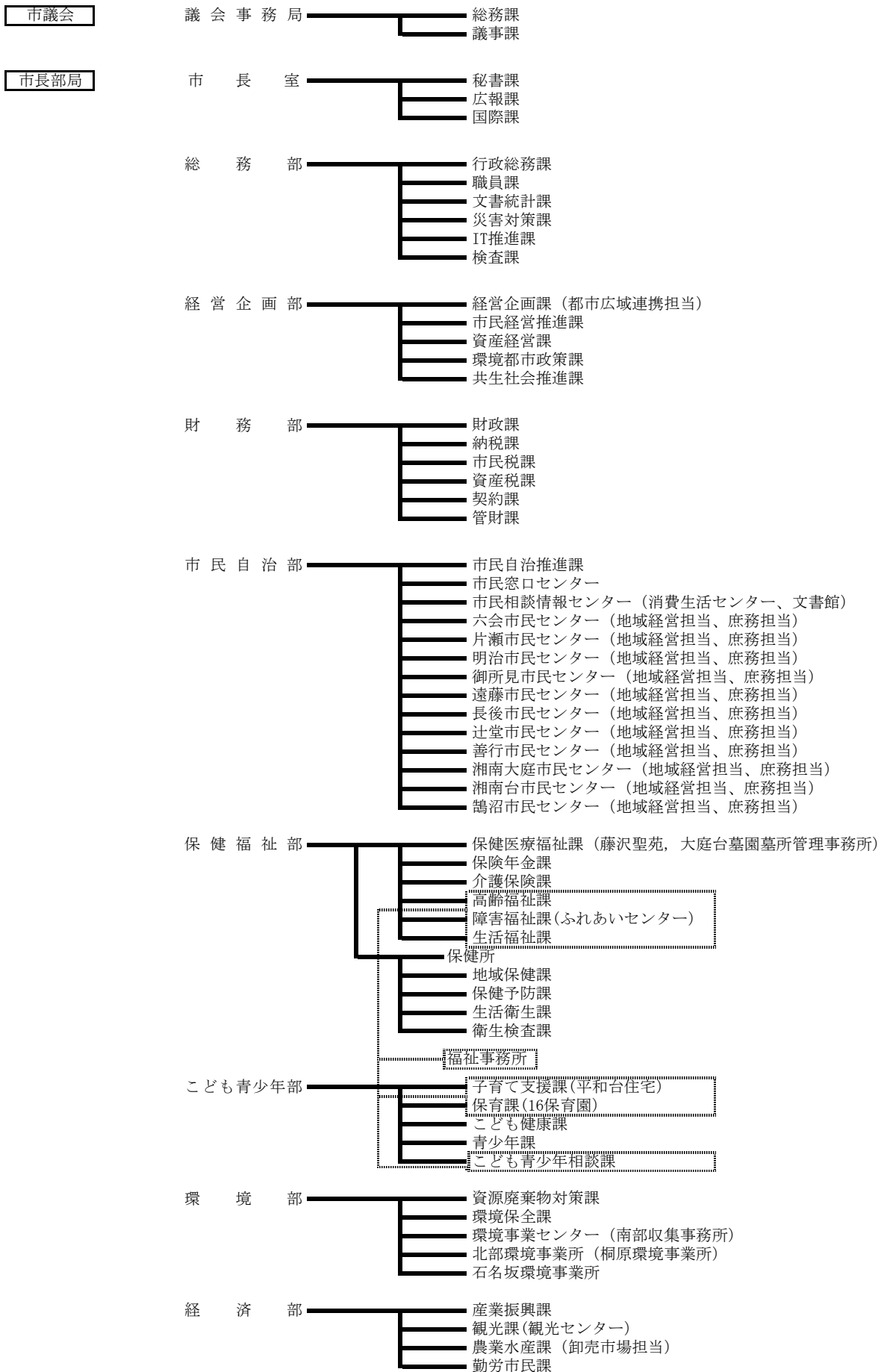
※印は、県内市である。

(平成17年10月1日現在)

順位	都 市 別	世 帯 数	人 口	平成12年～平成17年の人口増減 (△は減)	
				増 減	増加率 (%)
51	宮 市	127,386	371,687	8,961	2.5
52	一 奈 良 市	140,544	370,102	△ 4,842	△ 1.3
53	旭 川 市	150,384	355,004	4,532	△ 1.3
54	岡 崎 市	128,837	354,704	18,121	5.4
55	い わ き 市	128,584	354,492	△ 5,646	△ 1.6
56	吹 田 市	149,525	353,885	5,956	1.7
57	高 槻 市	137,755	351,826	△ 5,612	△ 1.6
58	郡 山 市	126,382	338,834	4,010	1.2
59	高 松 市	137,944	337,902	1,397	0.4
60	所 沢 市	133,250	336,100	6,000	1.8
61	川 越 市	125,112	333,795	3,029	0.9
62	高 知 市	143,609	333,484	△ 137	0.0
63	秋 田 市	131,213	333,109	△ 3,537	△ 1.1
64	前 橋 市	120,193	318,584	△ 1,881	△ 0.6
65	越 谷 市	118,555	315,792	7,376	2.4
66	那 覇 市	122,613	312,393	11,361	3.8
67	青 森 市	118,451	311,508	△ 7,224	△ 2.3
68	宮 崎 市	129,907	310,123	4,368	1.4
69	久 留 米 市	113,400	306,434	1,550	0.5
70	四 日 市	112,108	303,845	1,743	0.6
71	大 津 市	111,336	301,672	13,432	4.7
72	春 日 井 市	110,596	295,802	8,179	2.8
73	函 館 市	128,411	294,264	△ 11,047	△ 3.6
74	明 石 市	111,585	291,027	△ 2,090	△ 0.7
75	福 島 市	108,728	290,869	△ 252	△ 0.1
76	下 関 市	117,436	290,693	△ 10,404	△ 3.5
77	盛 岡 市	117,920	287,192	△ 1,651	△ 0.6
78	市 原 市	105,600	280,255	2,037	0.7
79	八 尾 市	105,746	273,487	△ 1,290	△ 0.5
80	茨 木 市	105,782	267,961	7,313	2.8
81	徳 島 市	109,698	267,833	△ 385	△ 0.1
82	加 古 川 市	94,605	267,100	930	0.3
83	水 戸 市	104,521	262,603	1,041	0.4
※84	平 塚 市	99,785	258,958	4,325	1.7
85	山 形 市	93,623	256,012	643	0.3
86	福 井 市	88,942	252,220	△ 54	0.0
87	呉 市	100,514	251,003	△ 8,221	△ 3.2
88	佐 世 保 市	96,048	248,041	△ 3,191	△ 1.3
89	府 中 市	107,695	245,623	18,854	8.3
90	高 崎 市	97,073	245,100	5,196	2.2
91	八 戸 市	90,308	244,700	△ 3,908	△ 1.6
92	寝 屋 川 市	95,896	241,816	△ 8,990	△ 3.6
93	春 日 部 市	87,589	238,506	△ 2,309	△ 1.0
94	富 士 市	81,462	236,474	2,287	1.0
95	長 岡 市	81,467	236,344	△ 1,374	△ 0.6
96	草 加 市	94,894	236,316	11,298	5.0
※97	茅 ヶ 崎 市	87,992	228,420	7,611	3.4
98	松 本 市	89,266	227,627	△ 1,406	△ 0.6
※99	厚 木 市	89,740	222,403	5,034	2.3
※100	大 和 市	91,072	221,220	8,459	4.0

3. 藤沢市行政組織図

(2010年4月1日)



計 画 建 築 部

- 建設総務課
- 都市計画課
- 景観課
- 開発業務課
- 建築指導課
- 公共建築課
- 住宅課

まちづくり推進部

- まちづくりみどり推進課 (大庭台墓園管理事務所)
- 藤沢駅周辺地区整備担当
- 西北部長後地区整備事務所
- 村岡地区整備事務所
- 北部地区整備事務所

土 木 部

- 土木経営課
- 道路管理課
- 道路整備課
- 下水道整備課
- 下水道施設課 (辻堂浄化センター, 大清水浄化センター)
- 土木維持課

市民病院

- 診 療 部
 - 救命救急センター
 - こども診療センター
 - 診療各科
- 医 療 技 術 部
 - 臨床検査室
 - 放射線室
 - リハビリテーション室
 - 薬局
 - 栄養室
- 看 護 部
- 医 療 支 援 部
 - 医療安全対策室
 - 地域医療連携室
- 事 務 局
 - 病院総務課
- 看 護 専 門 学 校
 - 教務課

オンブズマン

事務局

会計管理者

会計課

消防本部

消 防 本 部

- 消防総務課
- 予防課
- 警防課
- 救急救命課
- 通信指令課
- 南消防署
 - 管理課
 - 警備一課 (6出張所・1分遣所)
 - 警備二課
- 北消防署
 - 管理課
 - 警備一課 (5出張所)
 - 警備二課

教育委員会

教 育 総 務 部

- 教育総務課 (学校、西部学校給食合同調理場)
- 教育政策推進課
- 学務保健課
- 教育指導課 (教育文化センター、八ヶ岳野外体験教室、学校教育相談センター)
- 学校施設課

生 涯 学 習 部

- 生涯学習課 (藤沢公民館・村岡公民館・11公民館)
- 文化推進課
- スポーツ課
- 総合市民図書館 (南市民図書館・辻堂市民図書館 湘南大庭市民図書館)

監査委員

事 務 局

選挙管理委員会

事 務 局

農業委員会

事 務 局

公平委員会

固定資産評価審査委員会

6. 13地区区分表

地区名	左に包含される区域	面積
1. 片瀬	片瀬1～5丁目・片瀬海岸1～3丁目・片瀬山1～5丁目・片瀬目白山・江の島1～2丁目	(3.02km ²)
2. 鵜沼	鵜沼の一部・南藤沢・鵜沼東・鵜沼海岸1～7丁目・鵜沼松が岡1～5丁目・鵜沼桜が岡 1～4丁目・鵜沼藤が谷1～4丁目・本鵜沼1～5丁目・鵜沼花沢町・鵜沼橘1～2丁目・鵜沼石上1～3丁目・片瀬	(5.55km ²)
3. 辻堂	辻堂1～6丁目・辻堂元町1～6丁目・辻堂太平台1～2丁目・辻堂東海岸1～4丁目・辻堂西海岸1～3丁目	(4.46km ²)
4. 村岡	弥勒寺・弥勒寺1～4丁目・宮前・小塚・高谷・渡内・渡内1～4丁目・柄沢・村岡東1～4丁目・川名・川名1～2丁目	(4.08km ²)
5. 藤沢	朝日町・藤沢（南）・藤沢1～5丁目・本町1～4丁目・鵜沼の一部・鵜沼神明1～5丁目・西富・西富1～2丁目・大鋸・大鋸1～3丁目・藤が岡1～3丁目	(4.70km ²)
6. 明治	辻堂神台1～2丁目・辻堂新町1～4丁目・羽鳥1～5丁目・城南1～5丁目	(2.92km ²)
7. 善行	藤沢（北）・善行1～7丁目・本藤沢1～7丁目・善行団地・立石1～4丁目・花の木・みその台・善行坂1～2丁目・白旗1～4丁目・大庭の一部・稲荷・稲荷1丁目・亀井野の一部・西俣野の一部	(6.08km ²)
8. 湘南大庭	大庭の一部・石川の一部・遠藤の一部	(5.16km ²)
9. 六会	亀井野の一部・亀井野1～4丁目・今田の一部・円行の一部・円行1丁目の一部・石川の一部・石川1～4丁目・西俣野の一部・天神町1～3丁目・遠藤の一部	(7.22km ²)
10. 湘南台	今田の一部・円行の一部・円行1丁目の一部・円行2丁目・石川の一部・桐原町・湘南台1～7丁目・土棚	(4.46km ²)
11. 遠藤	石川5～6丁目・石川の一部・遠藤の一部	(4.96km ²)
12. 長後	長後・高倉・下土棚	(5.21km ²)
13. 御所見	用田・葛原・菖蒲沢・打戻・瀬郷・宮原	(11.81km ²)

7. 藤沢市指定文化財目録

平成22年3月31日現在

指定区分	区 分	名 称	所 在 地	所有者又は管理者	指定年月日
国指定	絵 画	絹本著色後醍醐天皇御像	西富1-8-1	清 浄 光 寺	明治33. 4. 7
"	"	絹本著色一遍上人絵伝	"	"	昭和27. 3. 29
"	"	絹本著色一向上人像	"	"	昭和34. 6. 27
"	彫 刻	木造薬師如来坐像	城南4-10-35 (引地橋脇)	養 命 寺	昭和 2. 4. 25
"	書 跡	時衆過去帳	西富1-8-1	清 浄 光 寺	昭和29. 3. 20
"	"	六時居讃・安食問答	"	"	昭和29. 3. 20
"	考 古 資 料	壺形土器	東京国立博物館	個 人	昭和41. 6. 11
"	史 跡	藤沢敵御方供養塔	西富1-8-1	清 浄 光 寺	大正15. 10. 20
国認定 (人間国宝)	工 芸 技 術	友禅		田 島 博 (田島比呂子)	平成11. 6. 21
県指定	絵 画	絹本著色二河白道図	西富1-8-1	清 浄 光 寺	昭和28. 12. 22
"	"	紙本著色遊行上人縁起絵巻	"	"	昭和57. 2. 9
"	"	絹本著色一遍上人像	"	"	平成 7. 2. 14
"	"	絵本墨画淡彩一遍上人像	"	"	平成 7. 2. 14
"	彫 刻	木造彩色弁財天坐像	江の島2-3-8	江 島 神 社	昭和28. 12. 22
"	工 芸 品	太刀 銘 肥前国佐賀住	"	"	昭和33. 1. 14
"	"	わきざし 銘 相州住秋広		個 人	昭和33. 6. 17
"	"	清浄光寺銅鐘	西富1-8-1	清 浄 光 寺	平成 2. 2. 13
"	書 跡	岩本院文書	朝日町12-6	藤 沢 市 文 書 館	昭和50. 2. 7
"	有形民俗文化財	藤沢の信仰用具コレクション	朝日町1-1	藤 沢 市 教 育 委 員 会	昭和46. 9. 17
"	"	御嶽大神の庚申塔	遠藤2539	遠 藤 御 嶽 大 神	平成18. 2. 14
"	無形民俗文化財	江の島囃子		江の島囃子連合会	平成13. 2. 13
"	"	相模のささら踊り		葛原芸能保存会 遠藤民俗芸能保存会	平成20. 2. 5
"	史 跡 名 勝	江ノ島	江の島		昭和35. 10. 4
市指定	建 造 物	江の島弁財天道標	藤沢115番地の1他	藤 沢 市 教 育 委 員 会 他	昭和41. 1. 17
"	"	時宗板碑	西富1-9-27	長 生 院	昭和41. 1. 17
"	"	寛永19年石燈籠	長後1412	天 満 宮	昭和52. 4. 13
"	"	青銅鳥居	江の島1-3	江 島 神 社	平成 9. 2. 12
"	"	旧小池邸	川名 新林公園内	藤 沢 市	平成11. 2. 12
"	"	旧福原家長屋門	"	"	平成18. 5. 24
"	絵 画	八方睨みの亀の絵	江の島2-6-15	江 島 神 社	昭和46. 7. 5
"	"	江嶋縁起	朝日町12-6	藤 沢 市 文 書 館	昭和59. 3. 26
"	"	絹本著色二祖他阿真教像	西富1-8-1	清 浄 光 寺	平成 8. 3. 1
"	"	絹本著色太空上人像	"	"	平成10. 2. 12
"	彫 刻	石造閻魔大王像	西俣野866	花 応 院	昭和41. 1. 17
"	"	木造十一面観世音菩薩立像	渡内648	慈 眼 寺	平成元. 12. 15
"	"	木造阿弥陀如来坐像	西富1-9-27	長 生 院	平成 8. 3. 1
"	"	木造虚空蔵菩薩立像	川名584	神 光 寺	平成 9. 2. 12
"	"	木造聖観音坐像	渡内3-13-1	二 伝 寺	平成10. 2. 12
"	"	木造阿弥陀如来立像	本町4-5-21	常 光 寺	平成10. 2. 12
"	工 芸 品	羽鳥御霊神社の梵鐘	羽鳥3-15-28	羽 鳥 御 霊 神 社	昭和41. 1. 17
"	"	遠藤宝泉寺雲版	遠藤6094	宝 泉 寺	昭和53. 12. 15
"	"	旧江島寺梵鐘	渡内648	慈 眼 寺	平成10. 2. 12
"	書 跡	真名本 江嶋縁起	江の島2-3-8	江 島 神 社	昭和59. 3. 26
"	"	増壹阿鋈経 卷第三十六	西富1-8-1	清 浄 光 寺	平成 8. 3. 1
"	典 籍	聖徳太子伝暦	"	"	平成10. 2. 12
"	古 文 書	森文書		個 人	昭和59. 3. 26
"	考 古 資 料	南鍛冶山遺跡出土 人面墨書土器	朝日町1-1	藤 沢 市 教 育 委 員 会	平成 8. 3. 1
"	歴 史 資 料	相中留恩記略と関連史料67点	朝日町12-6	藤 沢 市 文 書 館	平成12. 7. 7

指定区分	区 分	名 称	所 在 地	所有者又は管理者	指定年月日
市指定	有形民俗文化財	群猿奉養像の庚申供養塔	江の島2-5-23	江 島 神 社	昭和38. 3. 25
〃	〃	猿田彦大神石廟	西俣野1891	西 俣 野 御 嶽 大 神	昭和40. 5. 31
〃	〃	万治2年庚申供養塔	遠藤2539	遠 藤 御 嶽 大 神	昭和52. 4. 13
〃	〃	八臂青面金剛像庚申供養塔	下土棚1662-2	個 人	昭和52. 4. 13
〃	〃	寛文12年庚申供養塔	大庭5457 北の谷共同墓地内	北 の 谷 行 事	昭和52. 4. 13
〃	〃	寛文7年庚申供養塔	羽鳥3-15-28	羽 鳥 御 霊 神 社	昭和52. 4. 13
〃	〃	寛文10年庚申供養塔	城南1-3-6稲荷神社境内	二 ッ 家 町 内 会	昭和52. 4. 13
〃	〃	寛文13年庚申供養塔	藤沢92庚申堂境内	遊行通り4丁目町内会	昭和52. 4. 13
〃	〃	承応2年庚申供養塔	藤沢4-4伊勢山公園内	白 旗 神 社	昭和52. 4. 13
〃	〃	寛文5年庚申供養塔	藤沢2-4-7	〃	昭和52. 4. 13
〃	〃	万治2年庚申供養塔	本町4-5-21	常 光 寺	昭和52. 4. 13
〃	〃	寛文9年庚申供養塔	〃	〃	昭和52. 4. 13
〃	〃	寛文4年庚申供養塔	村岡東2-17-1	個 人	昭和52. 4. 13
〃	〃	寛文6年庚申供養塔	辻堂元町2-4-27	宝 珠 寺	昭和52. 4. 13
〃	〃	寛文庚申供養塔	片瀬3-16-2	個 人	昭和52. 4. 13
〃	〃	木造青面金剛及び両脇侍立像	藤沢92庚申堂境内	遊行通り4丁目町内会	昭和59. 3. 26
〃	〃	鵜沼皇大神宮人形山車	鵜沼神明2-11-5	鵜 沼 皇 大 神 宮 人形山車連合保存会	昭和63. 12. 16
〃	〃	元禄2年庚申供養塔	菖蒲沢461	個 人	平成 4. 2. 1
〃	〃	応永26年板碑	打戻1201	個 人	平成 4. 2. 1
〃	〃	貞享3年石造狛犬	長後1412	天 満 宮	平成 4. 2. 1
〃	〃	辻堂諏訪神社人形山車	辻堂元町4町内会	辻 堂 諏 訪 神 社 人形山車保存連合会	平成 5. 11. 1
〃	無形民俗文化財	西富ばやし		西 富 町 囃 子 保 存 会	昭和45. 11. 21
〃	〃	川名屋台ばやし		川 名 屋 台 ば や し 保 存 会	昭和51. 4. 15
〃	〃	藤沢とび職木遣(梯子のり、纏ふりを含む)		藤 沢 と び 職 組 合 連 合 会 木 遣 保 存 会	昭和51. 4. 15
〃	〃	片瀬餅つき唄		片 瀬 餅 つ き 唄 保 存 会	昭和51. 4. 15
〃	〃	湯立神楽		藤 沢 湯 立 神 楽 保 存 会	平成 8. 3. 1
〃	〃	下土棚祭ばやし		下 土 棚 白 山 神 社 獅 子 舞 保 存 会	平成12. 7. 7
〃	史 跡	杉山和一の墓	江の島2-2-14	西 浦 霊 園 管 理 委 員 会	昭和38. 3. 25
〃	〃	大橋重政の墓	鵜沼神明3-3-21	空 乗 寺	昭和40. 5. 31
〃	〃	耕余塾の跡	羽鳥3-10-30	藤 沢 市 教 育 委 員 会	昭和44. 2. 8
〃	〃	西富貝塚	西富425	清 浄 光 寺	昭和51. 4. 15
〃	〃	神光寺横穴古墳(横穴墓)群	川名566~579	神 光 寺	昭和52. 4. 13
〃	〃	浄土院筆子塚群	菖蒲沢890	浄 土 院	平成 4. 2. 1
〃	〃	善然寺筆子塚群	下土棚1042	善 然 寺	平成 4. 2. 1
〃	天 然 記 念 物	混生樹(寄り木)	渡内648	慈 眼 寺	昭和44. 2. 8
〃	〃	ツカミヒイラギ	サムエル・コッキング苑	藤 沢 市	昭和46. 7. 5
〃	〃	クックアロウカリア	〃	〃	昭和46. 7. 5
〃	〃	シマナンヨウスギ	〃	〃	昭和46. 7. 5
〃	〃	タイミンチク群	〃	〃	昭和46. 7. 5
〃	〃	大イチョウ	西富1-8-1	清 浄 光 寺	昭和46. 7. 5
〃	〃	臺谷戸稲荷の森	大庭1809~1810	稲 荷 神 社	昭和48. 3. 7
〃	〃	常光寺の樹林	本町4-5-21	常 光 寺	昭和51. 4. 15
国登録	有 形 文 化 財	岩本楼ローマ風呂	江の島2-2-7	有限会社 岩本楼本館	平成13. 11. 20
〃	〃	旧近藤邸	鵜沼東8-1	藤 沢 市	平成14. 8. 21

8. 藤沢市略年表

年 号	西 暦	事 項
先 土 器 時 代	BC30,000 ～10,000	相模原台地に人々が生活するようになる
縄 文 時 代	BC 8,000 ～300	<p>早前期…撚糸文や羽状縄文土器が藤沢市域各地の洪積台地より出土</p> <p>中 期…藤沢市域の遺跡数増加，集落規模拡大，住居趾が出土</p> <p>後 期…藤沢市域の遺跡分布は内陸部に及ぶ</p> <p>晩 期…藤沢市域の遺跡数は著しく減少</p>
弥 生 時 代	BC 300 ～300	<p>前 期…東日本では縄文文化が続く</p> <p>中 期…藤沢市域では中期後半の集落が出現，方形周溝墓が出土</p> <p>後 期…稲荷台地などに大集落が形成された</p>
古 墳 時 代	300～500 500～600 600～700	<p>前 期…引地川右岸（辻堂高山）や片瀬川左岸（大源太）に低地遺跡が出現，土師式土器が出土</p> <p>中 期…土師式土器の中期の土器をともなう集落が出現</p> <p>後 期…洪積台地より低い小段丘上に遺跡が形成され，堅穴住居址と竈が出現，高塚式古墳も形成される</p> <p>丘陵や洪積台地の斜面には副葬品をともなった横穴墓がみられるようになり，砂丘上にも集落が広がる</p>
大 化 元 年	645年	東国に国司が派遣される
天 武 4 年	675年	「日本書紀」に高倉郡（高座郡）がはじめて見える
持 統 3 年	689年	諸国に戸籍を制定（50戸＝1里）
天 平 7 年	735年	相模国司の作成した記録に土甘郷（現鵜沼あたり）が見える
天 平 勝 宝 元 年	749年	方瀬（片瀬）郷の郷戸主大伴部首麻呂，調庸布一端を朝廷に貢進する
延 暦 14 年	795年	東国からの防人を廃止する
延 暦 21 年	802年	富士山大噴火，相模国に大被害がある
元 慶 2 年	878年	関東地方大地震，相模国に大被害がある
昌 泰 2 年	899年	この頃，関東地方に倭馬の党といわれる群盗が横行，足柄や碓氷に關所が設けられる
延 長 5 年	927年	「延喜式」完成，市内の大庭神社・宇都母知神社が見える。
承 平 5 年	935年	平将門，乱をおこし，相模国など関東諸国の国府を攻める
寛 仁 4 年	1020年	「更級日記」の作者菅原孝標の女，相模国もろこしか原（高座郡南部の砂丘地帯）を通る
永 承 2 年	1047年	延暦寺の皇慶，江の島縁起を撰述する
永 承 6 年	1051年	前九年の役が起こり，坂東武士の多くが源頼義に従う
永 保 3 年	1083年	後三年の役が起こり，坂東武士の多くが源義家に従う
寛 治 元 年	1087年	鎌倉権五郎景正・三浦平太郎為次ら，源義家に従い，出羽国金沢柵を攻める
長 治 年 間	1104年 ～1106年	この頃，鎌倉権五郎景正，山野を開発し，私領を伊勢神宮へ寄進する（大庭御厨の成立）
長 承 元 年	1132年	御厨司平景継，伊勢神宮禰宜らに大庭御厨が相模国司に収公されたことを訴える
天 養 元 年	1144年	鎌倉に住む源義朝，鎌倉郡内と号して俣野川を越えて大庭御厨に乱入，鵜沼郷の魚・大豆・小豆などを奪う
保 元 元 年	1156年	保元の乱が起こり，大庭景義・景親ら，後白河天皇側方の源義朝に属して戦う
治 承 4 年	1180年	大庭景親ら，源頼政の挙兵に伴い，平氏の命により在京，のち景親帰国 ○伊豆の源頼朝，挙兵 ○景親，俣野景久らとともに石橋山で頼朝軍を敗る ○頼朝，鎌倉に入る ○景親，片瀬川辺において処刑される ○俣野景久は京都へ逃れる
養 和 元 年	1181年	鶴岡若宮造宮遷宮にあたり，大庭御厨痔（神館）の一古娘（巫女）が頼朝の命で参上奉仕する ○渋谷重国，石橋山では頼朝に敵対したが，その後降る
寿 永 元 年	1182年	頼朝の祈願により，文覚が弁才天女を江の島に勧請，頼朝は江の島に参詣して鳥居を建てる
文 治 5 年	1189年	源義経，奥州衣川館で殺害され，その首が腰越へ運ばれる ○頼朝，奥州藤原氏を滅ぼす ○頼朝，鷹狩のため大庭の辺まで来て，高座郡の渋谷重国の館に泊る
建 久 8 年	1197年	大庭に薬師如来坐像（のちの養命寺本尊）が造られる

年号	西暦	事項
正治2年	1200年	将軍源頼家、大庭野で狩を行う
承元2年	1208年	鎌倉鶴岡八幡宮の供僧、江の島龍穴で祈雨
建保元年	1213年	和田の乱が起こり、渋谷高重・大庭景廉ら、相模の御家人が多く戦死する
建保4年	1216年	江島明神の託宣があり、海中に道路ができ、参詣者が徒歩で群参する
安貞2年	1228年	将軍藤原頼経、江島明神参詣の帰りに三浦義村の大庭館に泊まる
寛元3年	1245年	渋谷氏、自領のうち打戻・深谷等を鎌倉への人夫等を提供する場所として定める
寛元4年	1246年	渋谷定心、四郎重経に高座郡吉田上庄内寺尾村の他2か所を譲渡する
宝治元年	1248年	渋谷定心、薩摩国入来院を拝領し移る
文永2年	1265年	渋谷明重、子の有重へ高座郡吉田上庄の地および薩摩国入来院の地などを譲る
文永8年	1271年	日蓮、片瀬竜口で処刑されそうになるが佐渡へ流罪となる
建治元年	1275年	元使杜世忠ら5人、竜口刑場で斬首される
建治3年	1277年	渋谷重経、子息らへ高座郡寺尾・大住郡大上などの領地を譲渡する
弘安5年	1282年	一遍、鎌倉入りを拒まれ、片瀬の浜の地藏堂に逗留する
正安元年	1299年	渋谷重世、渋谷屋敷・田島などの所領を譲与、これを鎌倉幕府が認可する
正中2年	1325年	遊行4代呑海、藤沢に清浄光院（遊行寺）を創建する
元弘3年	1333年	新田義貞軍、村岡で鎌倉幕府軍と交戦、幕府滅亡する
延文元年	1356年	清浄光院（遊行寺）の梵鐘ができる
永徳2年	1382年	鎌倉鶴岡八幡宮の華光坊頼俊、江島別当に任じられる
応永23年	1416年	清浄光寺（遊行寺）および京都七条道場金光寺の時衆、人馬・輿などの諸国関所通過を室町幕府から許可される
応永25年	1418年	上杉禅秀の乱の全犠牲者をとむらうため、遊行14代太空を導師として、遊行寺の境内に敵御方供養塔が造立される
応永29年	1422年	鎌倉鶴岡八幡宮の正覚院弘範、尊仲に江島別当を譲る
応永33年	1426年	遊行寺炎上する
永享7年	1435年	鎌倉公方足利持氏、遊行寺に仏殿120坪を造営寄進する
永享11年	1439年	関東管領上杉憲実、鎌倉に持氏を攻め自害させる ○憲実、遊行寺で遁世する
宝徳2年	1450年	太田資清・長尾景仲、鎌倉公方足利成氏を襲撃、成氏は江の島へ逃れる
康正元年	1455年	足利成氏、前年末に上杉憲忠を謀殺したため、室町幕府軍の追討を受け古河に移る
寛正6年	1465年	伊勢神宮禰宣荒木田氏経、太田資長（道灌）に対し、武家の輩に押領された神宮領大庭御厨からの年貢の善処を依頼する
長享2年	1488年	扇谷上杉氏、山内上杉氏に相模の拠点七沢城を攻め落とされ、大庭に拠点を移す
明応8年	1499年	この頃、扇谷上杉朝昌が大庭城を守備、山内上杉氏に対する
永正元年	1504年	伊勢宗瑞（北条早雲）、江の島に軍勢の乱妨狼藉をやめさせる禁制を出す
永正6年	1509年	宗瑞、扇谷上杉朝良に敵対し武蔵江戸に侵攻
永正9年	1512年	宗瑞、扇谷上杉方の大庭城を攻め落とす
永正10年	1513年	遊行寺、宗瑞と三浦道寸の合戦による兵火で焼亡、本尊を駿府長善寺に移す
享禄2年	1529年	北条氏時、渡内二伝寺に掟書を下す
天文元年	1532年	能楽師観世長俊、伊豆熱海に湯治の折、能「江野島」を作る
天文4年	1535年	武蔵河越の扇谷上杉朝興、相模国に侵入、茅ヶ崎・鵠沼などを焼き払う
天文11年	1542年	北条氏康、埴和又太郎に高座郡千束・七次・長後等の反銭・棟別銭等を免除する
天文13年	1544年	江の島岩本坊、江の島遷宮に際し北条氏の一族・家臣などから金品の寄進を募る
天文15年	1546年	氏康、武蔵河越への出陣に際し、江の島に神馬を奉納、合戦に勝利する
天文18年	1549年	氏康、江の島上之宮・下之宮修造に際し白糸20斤を寄進する
天文20年	1551年	玉縄城主北条綱成、江の島岩屋内における鳩の殺生を禁止する
弘治元年	1555年	北条氏、森木工助らに藤沢の伝馬屋敷の年貢収納を認める
弘治2年	1556年	綱成、森弥五郎・木工助が藤沢の客料25人の触口役であることを証する

年 号	西 暦	事 項
永 禄 元 年	1558年	遊行29代体光，北条綱成に遊行寺の再興を依頼する
永 禄 2 年	1559年	北条氏，家臣の所領台帳として「北条家所領役帳」を作成 市域の郷村が見える
永 禄 4 年	1561年	北条氏，藤沢で新たな商売を始めたいとの嘆願をうけ，酒役などを免除する
永 禄 6 年	1563年	板部岡康雄，江の島下之坊に所領の用田郷から100疋を寄進し長久の祈念を願う
永 禄 11 年	1568年	氏康，藤沢の森木工助・大鋸引らに相模七沢での作業を命じる
元 龜 2 年	1571年	氏康室，江の島岩本坊に甲斐武田氏との戦での戦勝祈念を依頼する
天 正 5 年	1577年	北条氏繁，下総飯沼での築城にあたり，藤沢の森木工助に大鋸の仕事を命じる
天 正 6 年	1578年	氏繁，遊行から逃亡した時衆・尼衆が遊行寺跡地・門前に居住することを禁じる
天 正 7 年	1579年	北条氏照，江の島岩本坊に不入・留浦など5か条の定書を下す ○岩本坊，上之坊を兼帯する
天 正 13 年	1585年	江の島下之坊，出陣中の北条氏直を音問し塩漬け鮑を献上する
天 正 14 年	1586年	この頃，宮原・円行・土棚・七次などには紺屋があり，紺屋役を納めていた
天 正 18 年	1590年	豊臣秀吉，小田原北条氏を攻め，今田・亀井野・村岡・江の島などへ禁制を下す ○北条氏滅亡，徳川家康関東入国，市域の諸村は徳川氏の直轄領・旗本領に
天 正 19 年	1591年	大庭村に検地が実施される
慶 長 元 年	1596年	この頃，藤沢に御殿・代官陣屋（現藤沢公民館あたり）が設置される ○彦坂元正，代官となる
慶 長 4 年	1599年	彦坂元正，村岡郷に郷中仕置令を出す
慶 長 5 年	1600年	徳川家康，藤沢御殿に泊まり，江の島へも参詣する
慶 長 6 年	1601年	家康，東海道の伝馬制度を整え，藤沢などの各宿に伝馬36疋を常置させる
慶 長 8 年	1603年	藤沢宿，戸塚町の駄賃稼の不法を訴え，代官が不法を禁止する
慶 長 9 年	1604年	家康，遊行寺に参詣者の喧嘩口論停止の制札を立てさせる ○戸塚宿，新設
慶 長 10 年	1605年	遊行寺領西村に検地が実施される
慶 長 12 年	1607年	遊行32代普光，再建なった遊行寺に入山する
慶 長 19 年	1614年	七ッ木・千束村，旗本遠藤氏の知行地となる
元 和 3 年	1617年	この頃，宮原村で惣百姓が逃散し，荒地の開発などの対策が講じられる
元 和 8 年	1622年	羽鳥村惣百姓，藤沢代官から草刈場への入会を禁止されたため，幕府に訴える
寛 永 11 年	1634年	徳川家光，上洛途中藤沢御殿に泊る
寛 永 12 年	1635年	羽鳥村で名主，小前農民間に土地争論がおこる
寛 永 15 年	1638年	羽鳥村にキリシタン改が実施される，この頃より寺請制度開始される
寛 永 16 年	1639年	羽鳥村と大庭村に村境争論がおこる
寛 永 17 年	1640年	江の島岩本坊と上之坊との間に本末争論おこる ○藤沢宿に伝馬100疋の常置が義務づけられ，地子1万坪が免除される
慶 安 2 年	1649年	江の島岩本院，京都仁和寺の末寺となる ○岩本院，江の島弁才天境内の山林・竹木諸役免除の朱印状を与えられる
明 暦 3 年	1657年	羽鳥村，移住してきた浪人の立ち退きを代官所に願書を差し出す
延 宝 元 年	1673年	藤沢宿大鋸町，町衰微のため月2回の市の開催を代官書に願う
〃 2 年	1674年	徳川光圀，鎌倉・江の島を巡覧調査する のち「新編鎌倉志」を編纂する
天 和 2 年	1682年	この頃までに藤沢御殿・陣屋が廃止される
天 和 3 年	1683年	鶴沼村，新田開発の用水を円行村から引く
貞 享 元 年	1684年	村岡地域に検地が実施される
元 禄 2 年	1689年	羽鳥村，定助郷役負担にともない，百姓困窮のため助郷役の軽減を願う
元 禄 7 年	1694年	藤沢宿の助郷村，鎌倉郡22カ村，高座郡22カ村となる
元 禄 13 年	1700年	市域の村々，飢饉にみまわれ，多数の飢人が出る
宝 永 4 年	1707年	富士山噴火，藤沢市域諸村には約20～30センチメートルの火山灰が降る
正 徳 元 年	1711年	宿人馬利用の公定賃銭が公布される

年 号	西 暦	事 項
享保13年	1728年	鵜沼・辻堂・茅ヶ崎の海岸に幕府の鉄砲場(大筒試射場)が置かれる
延享3年	1746年	この頃、大鋸橋(現遊行寺橋)の脇に江の島鳥居が建てられる
明和5年	1768年	片瀬村、津村・腰越村と海岸に打ち寄せた船板の帰属をめぐり漁場境を争う、幕府の裁許で片瀬村は地引網漁、津村・腰越村は沖漁を営むこととなる
天明元年	1781年	地引網漁場をめぐり、片瀬村と鵜沼村が争論をおこす
天明3年	1783年	前年に続き関東・東北大凶作、藤沢宿でも飢饉が深刻化する
天明6年	1786年	長雨で境川氾濫、藤沢宿で浸水、民家が流失する
文政10年	1827年	改革組合村が設けられ藤沢宿に寄場が設置される、市域の村々は藤沢宿寄場組合・戸塚宿寄場組合・深谷寄場組合に属す
文政12年	1829年	紀州藩より遊行寺へ寄附金があり、これを元金に遊行寺で祠堂金貨附を始める
天保元年	1830年	大庭村近隣村名主寄合の席で名主同志の刃傷事件がおこる
天保7年	1836年	天保飢饉により米価高騰、藤沢宿は打ちこわし寸前の不穏な状況となる、遊行寺や藤沢宿内の上層商人等は米や金銭の施行を行う
天保8年	1837年	一之宮寄場組合、藤沢宿寄場組合より独立、藤沢市北部4ヵ村がこれに属す
天保10年	1839年	渡内村名主福原高峯(左平太)、相模国地誌「相中留恩記略」全25巻を編纂し幕府へ献上する
嘉永5年	1852年	村岡地域の5ヵ村、彦根藩預かり地となり異国船警備人足役を命じられる
安政2年	1855年	江戸に大地震、藤沢宿でも潰家が多数出る ○市域の村々へ種痘実施の通知がある
安政3年	1856年	関東地方に台風、市域の村々でも高波や大風により被害が出る
安政4年	1857年	羽鳥村名主と小前農民との間で小作料減額などをめぐり、名主-小前百姓間に村方騒動がおこる
安政5年	1858年	コレラが大流行、藤沢宿周辺で死者149人
安政6年	1859年	神奈川開港、自由貿易開始、市域の村々も外国人の歩行区域内となる
万延元年	1860年	藤沢宿に外国人暗殺防止のための見張番屋が置かれる
元治元年	1864年	藤沢宿を中心に農兵が組織され数十人が兵式訓練をうける ○将軍徳川家茂、長州征伐のための上洛途中遊行寺に止宿する
慶応2年	1866年	米価高騰のため藤沢宿の貧窮民、大鋸町の穀商を打ちこわす
慶応3年	1867年	藤沢宿に“ええじゃないか”騒動が起こる
明治元年	1868年	藤沢宿・鵜沼・大庭・羽鳥・辻堂村など韮山県に属す ○明治天皇、東京へ行幸途中遊行寺に宿泊する
明治3年	1870年	本陣・脇本陣廃止される ○藤沢宿に郷学所済美館設立
明治4年	1871年	川崎-横浜-藤沢間に人力車の営業開始
明治5年	1872年	小笠原東陽、羽鳥村に私塾読書院(現明治小学校)を開く ○名主・庄屋を廃止、戸長・副戸長を置く ○坂戸常光寺に邏卒屯所(警察署の前身)を置く ○鵜沼学舎(現市立鵜沼小学校)・成美学舎(現市立藤沢小学校)設立
明治6年	1873年	江の島で神仏分離 ○区・番組制が設けられ、区長・戸長・副戸長・村用掛が置かれる ○村岡学校(現市立村岡小学校)・用田学舎(現市立御所見小学校)・石川学校・琢成小学舎(遠藤村)設置される
明治7年	1874年	大区・小区制が施行される ○篤信学舎(西富の私塾)・臨海学舎(現市立片瀬小学校)・辻堂塾・西富小学舎・川名小学舎設立
明治8年	1875年	藤沢に地租改正実施される ○亀井野学校・長明学校(長後)設立
明治10年	1877年	E・モース、江の島に臨海実験所を設営
明治11年	1878年	読書院、耕余塾と改称 ○大区・小区制廃止 ○高座郡役所を藤沢におき、郡・町・村を行政区画とする
明治13年	1880年	東坂戸町より大火発生、西富・大鋸町まで延焼する
明治14年	1881年	藤沢宿で自由民権運動の演説会が開催される

年 号	西 暦	事 項
明 治 16 年	1883年	長後村を中心に自由民権運動団体“真友会”発足
明 治 20 年	1887年	国鉄東海道線横浜―国府津間が開通，藤沢停車場が開設される
明 治 22 年	1889年	町村制施行に伴い，現藤沢市域に藤沢大坂町(大久保・坂戸町合併)・藤沢大富町(大鋸町・西富村合併)・村岡村(弥勒寺・小塚・宮前・高谷・渡内・川名・柄沢村合併)・川口村(片瀬村・江の島合併)・明治村(羽鳥・大庭・辻堂・稲荷村合併)小出村(遠藤村他現茅ヶ崎市他4か村合併)・御所見村(用田・葛原・菖蒲沢・瀬郷・打戻・宮原村合併)・六会村(円行・亀井野・下土棚・西俣野・今田・石川村合併)・渋谷村(長後・高倉村他現大和市3か村合併)が成立する
明 治 24 年	1891年	明治天皇，相模原の陸軍大演習天覧のため，藤沢(行在所設置)・長後(井上氏宅)に泊る ○片瀬海岸，学習院の遊泳訓練場に指定される
明 治 25 年	1892年	遊行寺へ東京日輪寺より東部大学林を移す ○尋常高等六会小学校(現市立六会小学校)創立
明 治 26 年	1893年	片瀬に渡辺貝細工工場設立
明 治 28 年	1895年	鵠沼海岸，海水浴場として知られるようになる
明 治 30 年	1897年	耕余義塾開塾される ○江の島・片瀬間に村営棧橋完成
明 治 35 年	1902年	江之島電気鉄道(藤沢―片瀬間)開通
明 治 40 年	1907年	藤沢郵便局で電話交換を開始(加入者33軒) ○藤沢大坂町と藤沢大富町が合併，藤沢大坂町となる
明 治 41 年	1908年	藤沢大坂町・鵠沼村・明治村が合併，藤沢町となる
明 治 43 年	1910年	江之島電気鉄道(江ノ電)全線開通
大 正 5 年	1916年	国鉄辻堂駅開業 ○私立藤嶺中学校(現藤嶺学園藤沢高等学校)開校
大 正 10 年	1921年	県立湘南中学校(現県立湘南高等学校)開校
大 正 12 年	1923年	関東大震災により，藤沢地域で4,000余戸が倒壊
大 正 14 年	1925年	町立藤沢実科高等女学校(現県立藤沢高等学校)開校
昭 和 4 年	1929年	小田原急行鉄道江の島線(長後―江の島間)開通
昭 和 6 年	1931年	藤沢商業学校(現藤沢翔陵高等学校)開校
昭 和 8 年	1933年	私立湘南学園創立
昭 和 12 年	1937年	片瀬乃木小学校(現湘南白百合学園小学校)創立
昭 和 13 年	1938年	藤沢第4小学校(現市立本町小学校)・私立乃木高等女学校(現湘南白百合学園中学・高等学校)創立
昭 和 15 年	1940年	10月，高座郡藤沢町を廃し，市制施行。初代市長大野守衛氏就任。公益質屋開設。第5回国勢調査実施(人口36,769人)。
昭 和 16 年	1941年	6月，鎌倉郡村岡村を合併。12月，公共職業安定所開設。
昭 和 17 年	1942年	3月，高座郡六会村を合併。7月，高座郡地方事務所開庁。11月，2代市長金子小一郎氏就任。
昭 和 21 年	1946年	6月，3代市長飛島繁氏就任。
昭 和 22 年	1947年	2月，婦人公共職業補導所開設。4月，鎌倉郡片瀬町を合併。学校教育法の施行に伴い新制中学校創立。8月，藤沢区検察庁，簡易裁判所開設。10月，臨時国勢調査実施(人口78,759人)。
昭 和 23 年	1948年	2月，市共同作業所開設。3月，藤沢市消防署設置。市警発足。4月，4代市長伊沢十郎氏就任。7月，市立図書館開館。
昭 和 24 年	1949年	3月，江の島弁天橋竣工。12月，江の島植物園開園。
昭 和 25 年	1950年	5月，市授産場開設。10月，市章・市歌決まる。第7回国勢調査実施(人口84,581人)。
昭 和 26 年	1951年	3月，市庁舎落成。6月，市立藤沢保育園開園。10月，辻堂支所設置。11月，市立藤沢公民館開館。

年 号	西 暦	事 項
昭和 27 年	1952年	3月, 5代市長金子小一郎氏就任。6月, 市立辻堂保育園開園。7月, 住民登録制度実施。11月, 藤沢市教育委員会設置。
昭和 29 年	1954年	6月, 市警廃止。7月, 国保事業実施。江の島水族館開館。
昭和 30 年	1955年	4月, 御所見村, 渋谷町の一部, 小出村の一部合併。9月, 市営じんかい焼却場竣工。10月, 第8回国勢調査実施(人口109,101人)。市立秩父宮記念体育館落成。11月, 第10回国体バレー, サッカー, 剣道, バスケット競技本市内にて開催。
昭和 31 年	1956年	2月, 6代市長金子小一郎氏就任。4月, 湘洋中, 大道小開校。5月, 市立伝染病棟竣工。
昭和 32 年	1957年	3月, 都市計画用途地域指定。12月, 都市計画街路及び施行年度割決定。藤沢駅南部土地区画整理事業区域決定。
昭和 34 年	1959年	3月, マイアミ・ビーチ市と都市提携を結ぶ。10月, 八松小学校, 明治小学校八松分校より独立開校。
昭和 35 年	1960年	2月, 7代市長金子小一郎氏就任。10月, 第9回国勢調査実施(人口124,601人)。小田急江ノ島線善行駅開設。
昭和 36 年	1961年	4月, 市立藤ヶ岡中学校開校。7月, 松本市と都市提携を結ぶ。9月, 加温処理場竣工。11月, 首都圏市街地開発区域に指定。
昭和 37 年	1962年	1月, 北部土地区画整理事業区域決定。4月, 市興業公社発足。市立白浜養護学校開校。6月, 片瀬公民館落成。新住居表示制度の実験都市に指定。
昭和 38 年	1963年	4月, 辻堂青少年会館開館。5月, 北部開発事務所開設。6月, 藤沢バイパス開通(延長5,250m)。8月, 国鉄藤沢踏切地下道工事着手。9月, 藤沢給食センター落成。10月, 市立中央図書館開館。長後消防出張所開所。11月, 藤沢市防災計画決まる。
昭和 39 年	1964年	2月, 8代市長金子小一郎氏就任。4月, 市立高砂小学校開校。5月, 江の島水族館海獣動物園開園。6月, 鶴沼保育園開園。7月, 新住居表示制度で鶴沼の一部実施。市民憲章制定。10月, 福祉会館開館。第18回オリンピック東京大会ヨット競技を江の島沖で開催。
昭和 40 年	1965年	2月, 消防庁舎起工式。3月, 平和の像除幕式。新市建設5ケ年計画(昭和40~44年)決定。4月, 市が建築確認事務を開始。6月, 藤ヶ岡保育園開園。8月, 藤沢駅地下道開通。9月, 聶耳記念碑除幕式。消防庁舎落成。10月, 鶴沼神明・本鶴沼・鶴沼海岸・片瀬海岸新住居表示を実施。第10回国勢調査実施(人口175,183人)。11月, 加温処理場増設工事完成。
昭和 41 年	1966年	1月, 市役所電子計算機始動式。3月, 御幣土地区画整理事業完成。辻堂駅前広場工事完成。日本住宅公団善行団地に約2,300世帯入居。4月, 善行保育園完成。市立善行小学校開校。5月, 南部終末処理場高級処理運転開始。8月, 村岡公民館落成。9月, 善行小学校落成。10月, 藤沢・片瀬の一部住居表示実施。じんかい焼却場増設完成。石川・円行の一部「桐原町」となる。11月, 小田急江ノ島線湘南台駅開設。
昭和 42 年	1967年	3月, 市民会館起工式(総額6億5,000万円)。桐原工業団地完成(54.48ヘクタール, 21社)。4月, 辻堂駅前土地区画整理事業完成。5月, 富士見台小学校・片瀬中学校落成。6月, 県藤沢合同庁舎落成。市営古里団地440戸の起工。8月, 坂下土地区画整理事業完成。10月, 善行土地区画整理事業完成。辻堂地区に住居表示(第5次)。11月, 市民相談室始まる。人口20万人となる。地方自治法施行20周年記念で優秀都市として自治大臣より表彰される。12月, 河原第2土地区画整理事業完成。
昭和 43 年	1968年	1月, 消防署本町出張所落成。2月, 9代市長金子小一郎氏就任。4月, 中学通り線開通(延長1,443m)。明治保育園開園。5月, 長後行政センター完成。6月, 鶴沼内田土地区画整理事業完成。9月, 市民会館落成。10月, 辻堂・羽鳥・大庭の一部に住居表示(第6次)。11月, 御幣下土地区画整理事業完成。12月, 市営古里団地落成。
昭和 44 年	1969年	3月, 市内の農協が合併する。4月, 辻堂行政センター完成。狼谷土地区画整理事業完成。

年 号	西 暦	事 項
昭 和 45 年	1970年	6月，辻堂保育園開園。7月，“河川をきれいにする”都市宣言。老人福祉センター開所。10月，藤沢・大鋸・西富の一部に住居表示（第7次）。
昭 和 46 年	1971年	4月，鵠南小学校・浜見小学校開校。六会行政センター落成。市立高等看護学院開校。藤沢駅辻堂線開通（延長3,540m）。6月，市街化区域及び市街化調整区域決定。10月，市政施行30周年記念式典。市の木（クロマツ）市の花（フジ）を制定。第11回国勢調査実施（人口228,978人）。
昭 和 47 年	1972年	2月，下藤ヶ谷ポンプ場完成。3月，御殿辺ポンプ場完成。4月，俣野小学校・大越小学校開校。5月，西部開発事業起工式。10月，市民病院開院式。
昭 和 48 年	1973年	1月，遠藤行政センター完成。2月，10代市長葉山峻氏就任。4月，70歳以上の老人医療費無料となる。5月，浜見保育園開園。6月，養護老人ホーム湘風園開園。8月，建築協定第1号誕生。10月，天岳院下土地区画整理事業完成。12月，市民資料室発足。
昭 和 49 年	1974年	4月，児童手当10歳未満児に対象を拡大。湘南台小学校・高浜中学校開校。行政センターを“市民センター”に改称。江ノ電の高架工事開始。5月，湘南台保育園開園。6月，駅前窓口受付・交付事務発足。8月，移動図書館「そよかぜ2号」登場。移動入浴車「あゆみ号」始動。9月，藤沢駅北口再開発事業都市計画決定。10月，片瀬山・目白山に住居表示（第8次）
昭 和 50 年	1975年	1月，0歳児の医療費無料となる。3月，古里団地に市営住宅60戸完成。4月，市民センター・公民館の使用料無料となる。中央図書館蔵書10万冊になる。5月，善行乳児保育園開園。鶴巻土地区画整理事業完了。7月，文書館開館。小中学校のプール日曜日一般開放始まる。8月，私立特別養護老人ホーム「鵠生園」開園。辻堂西口こ線人道橋が完成。松本市美ヶ原市民休暇村に「美ヶ原，ふじさわ山荘」利用開始。9月，善行学校給食合同調理場業務開始。10月，「印鑑登録証」制度に切替え。12月，消防署御所見出張所開設。湘南台駅橋上駅舎と自由通路開通。
昭 和 51 年	1976年	4月，城南に「福祉の家」開所。みどり普及センター開園。5月，長後市民図書室開館。6月，「太陽の家」開設。8月，藤沢駅北口再開発ビル着工。10月，第12回国勢調査実施（人口265,975人）。11月，湘南ライフタウン第1次宅地分譲開始。12月，中小企業卸売団地竣工。
昭 和 52 年	1977年	2月，片山文庫開設。11代市長葉山峻氏就任。3月，市営遠藤第2住宅完成。4月，大庭小学校・善行中学校・秋葉台中学校開校。藤が岡市民の家・本鵠沼市民の家開所。小塚踏切立体交差完成。太陽の家「福祉ライブラリー」開設。5月，労働会館開館。高倉市民の家・片瀬山市民の家開所。6月，辻堂市民の家開所。8月，柄沢保育園開園，移動図書館「新そよかぜ」登場。10月，市民センターに公民館を併設。大清水スポーツ広場の利用開始。
昭 和 53 年	1978年	3月，市営滝ノ沢住宅完成。中央卸売市場開設準備協議会が発足。4月，亀井野小学校開校。下土棚市民の家開所。5月，あずま保育園開園。9月，第1回藤沢市総合計画審議会開催。10月，独居老人アパート「好日荘」開所。藤沢駅北口地下道開通。11月，辻堂駅南北自由通路開設。
昭 和 54 年	1979年	1月，辻堂市民センター開設。3月，新総合計画「基本構想」決定。羽鳥市民の家完成。4月，新林小学校・中里小学校開校。生きがい福祉センター開設。5月，渋谷ヶ原保育園開園。6月，故片山哲氏市民葬。江の島市民の家開所。7月，日影条例施行。8月，六会地区民具資料館開館。10月，新総合計画基本計画課題別市民討論集会・地区別市民集会始まる。11月，石川市民の家開所。藤沢駅北口再開発ビル完成。
昭 和 54 年	1979年	4月，滝の沢小学校・大庭中学校開校。鵠南市民の家開所。5月，高山保育園開

年 号	西 暦	事 項
昭 和 55 年	1980年	園。6月，村岡市民の家・藤沢石原谷市民の家開所。9月，藤沢駅北口人工広場完成。11月，善行市民センター開設。
昭 和 56 年	1981年	2月，12代市長葉山峻氏就任。4月，大鋸小学校・村岡中学校開校。御所見東部市民の家・六会市民の家開所。5月，少年の森開所。大清水市民の家開所。6月，藤沢駅橋上駅舎完成。8月，人口30万人超える。9月，市民の歌「はだしになって走ってみよう」決まる。10月，全日本花いっぱい大会本市で開催。太陽の家体育館開館。第13回国勢調査実施（人口300,248人）。11月，市庁舎建設基本計画まとまる。
昭 和 57 年	1982年	4月，中央卸売市場開場。駒寄小学校・天神小学校・湘南台中学校開校。鶴沼公民館改築完成。辻堂市民の家・藤沢市民の家開所。5月，地区市民集会13地区で始まる。障害福祉都市に指定される。6月，事業所税徴収開始。10月，第1回スペシャルオリンピック全国大会を藤沢で開催。石名坂焼却施設建設着工。11月，中国の昆明市と都市提携を結ぶ。
昭 和 58 年	1983年	2月，長後滝山市民の家開所。4月，藤沢北消防署開設。高谷小学校・小糸小学校・滝の沢中学校・高倉中学校開校。5月，教育文化センター開設。6月，核兵器廃絶平和都市宣言。10月，心身障害児者歯科診療所開設。11月，大庭トンネル片側開通。県立婦人総合センター開設。12月，湘南ライフタウン第8次（最終）市民分譲行われる。
昭 和 59 年	1984年	1月，昼休み窓口証明業務開始。4月，大清水小学校開校。桐原野球場にナイター施設完成。5月，秋葉台球技場・辻堂南部公園テニスコート開設。川べり遊歩道開通。6月，新庁舎落成。9月，石名坂焼却場完成。11月，故金子小一郎氏市民葬。
昭 和 60 年	1985年	1月，立石市民の家開所。2月，13代市長葉山峻氏就任。4月，湘南台地域子供の家開所。大清水中学校開校。藤沢北警察署開設。8月，核兵器廃絶平和都市宣言モニュメント除幕式。10月，秋葉台文化体育館開館。「愛の輪福祉基金」設置。
昭 和 61 年	1986年	3月，片瀬地域子供の家開所。4月，文書館改築工事竣工。北消防署西部出張所開設。大庭城址公園開園。長後コミュニティーホール完成。モース記念碑完成。5月，遠藤市民の家開所。6月，小栗塚市民の家開所。7月，東部下水处理場通水。八部野球場改築。10月，ふれあいセンター開所。公益質屋廃止される。第14回国勢調査実施（人口328,387人）。11月，市制45周年記念事業として市民オペラ「アイダ」公演。12月，湘南大庭市民センター（公民館併設）開設。
昭 和 62 年	1987年	1月，慶応大学藤沢進出を公式表明。2月，情報公開制度スタート。3月，セツ木市民の家開所。市民会館レセプションホール開設。4月，羽鳥中学校開校。善行乾塚市民の家開所。聶耳記念広場完成。羽鳥地域子供の家・中里地域子供の家開所。7月，故山口倉吉氏議会葬。9月，市営斎場開設。10月，総合市民図書館開館。11月，石名坂温水プール開設。12月，大清水スポーツ広場開設。大庭トンネル下り線開通。
昭 和 63 年	1988年	3月，藤沢地域子供の家開所。明治市民センター「健康プラザ」開設。4月，用田市民の家開所。6月，南市民図書館開館。8月，鶴沼地域子供の家開所。9月，明治市民の家開所。12月，カナダのウインザー市と姉妹都市提携調印。
平 成 元 年	1989年	2月，14代市長葉山峻氏就任。4月，村岡地域子供の家開所。大越地域子供の家開所。個人情報保護制度スタート。学習文化センター開所。5月，村岡公民館改築。11月，秋葉台公園温水プール開設。
		3月，都市景観条例を制定。4月，市民病院新館完成。長久保都市緑化植物園・みどりの相談所開設。7月，湘南台文化センター，湘南台市民センター開設。12月，第二次新総合計画基本構想まとまる。

年 号	西 暦	事 項
平成 2 年	1990年	3月, 老人専用住宅「サンシルバー藤沢」開設。4月, 秋まで「市制50周年」「サーフ'90」の数々の催しが行われる。6月, 人口35万人を超える。10月, 第15回国勢調査実施。(人口350,330人) 湘南台文化センター「市民シアター」開設。
平成 3 年	1991年	4月, 「共生・活力・創造のまちへ」第二次新総合計画がスタート。7月, 湘南なぎさ荘開設。市政の情報を電話で聞ける藤沢テレフォンガイド開始。10月, 日本女性会議'91ふじさわ開催される。
平成 4 年	1992年	2月, 15代市長葉山峻氏就任。3月, 八松子供の家「まつぼっくり」オープン。4月, 藤沢産業センターがオープン。6月, 八ヶ岳野外体験教室オープン。9月, 学校週5日制スタート。10月, 市の鳥「カワセミ」を制定。全市で大型ごみのコール制を導入。(財)藤沢市芸術文化振興財団の設立。藤沢ケーブルテレビが開局。12月, 高規格救急車の運用開始。藤沢橋全面開通。
平成 5 年	1993年	1月, 人口36万人を超える。3月, 本町子供の家オープン。5月, 片瀬・御所見市民センターに福祉窓口開設。7月, 辻堂市民図書館開館。11月, 藤沢市民オペラ創立20周年「トゥーランドット」公演。12月, JR藤沢駅の貨物線新ホーム使用開始。
平成 6 年	1994年	3月, 江の島岩屋入場者50万人達成。4月, 石川小学校開校。7月, 保健医療センターオープン。11月, 湘南辻堂地下道開通。
平成 7 年	1995年	3月, 高谷子供の家オープン。4月, 六会駅自由通路開通。10月, 第16回国勢調査実施(人口368,651人)。江の島岩屋入洞者100万人達成。
平成 8 年	1996年	1月, 戸籍事務処理電算化スタート。2月, 16代市長山本捷雄氏就任。3月, 大庭市民の家オープン。俣野子供の家オープン。4月, 看護専門学校落成式。藤沢エフエム放送開局。5月, 図書館相互利用開始(藤沢市・茅ヶ崎市・寒川町)。8月, 恋人の丘「龍恋の鐘」除幕式。9月, 市環境基本条例制定。10月, オンブズマン制度スタート。インターネット接続事業市のホームページ本格運用開始。モデル地区で半透明袋でのごみ収集開始。藤沢青少年会館の新会館オープン。
平成 9 年	1997年	1月, 土・日・祝日の証明窓口開設。3月, 滝の沢市民の家開所。4月, 全市でごみ収集袋が半透明・透明になる。片瀬しおさいセンター片瀬しおさい荘オープン式典。秩父宮記念体育館落成。5月, 湘南台市民センターに地区福祉窓口開設。藤が岡地区にミニバス運行開始。6月, モデル地区でペットボトルの収集開始。9月, 各市民センターで税証明書発行開始。10月, 渡内地区にミニバス運行開始。
平成 10 年	1998年	4月, 辻堂児童館(つじどうむ)オープン。辻堂東海岸市民の家開所。南消防署村岡出張所開所。5月, 鶴沼公民館に地区福祉窓口開設。八部公園屋内プール開設。7月, 秋葉台公園屋外プール開設。9月, 第53回かながわ・ゆめ国体夏季大会ヨット競技本市内にて開催。10月, 同国体秋季大会バレーボール・サッカー・軟式野球競技本市内にて開催。
平成 11 年	1999年	3月, 相模鉄道いずみ野線湘南台駅から運行開始。4月, 資源・不燃ごみ収集日曜日指定に変更。全市域でペットボトルの収集開始。5月, 老人福祉センターこぶし荘オープン。7月, 辻堂地区で住居表示実施。8月, 横浜市営地下鉄1号線湘南台へ乗り入れ。9月, 市民窓口センター木曜日時間外窓口開設。
平成 12 年	2000年	1月, 市民窓口センター火曜日時間外窓口増設。2月, 17代市長山本捷雄氏就任。4月, 湘南大庭市民図書館開館。5月, 善行市民センターに地区福祉窓口開設。7月, 鶴沼児童館(わんぱくワールド)オープン。10月, 第17回国勢調査実施される(人口379,185人)。12月, (財)藤沢市スポーツ振興財団設立。
平成 13 年	2001年	1月, 江の島岩屋入洞者200万人達成。3月, 藤沢市地域IT基本計画を策定。4月, ふじさわ総合計画2020スタート。高谷市民の家オープン。7月, 鶴沼海浜公園スケートパークがオープン。11月, 藤沢市情報公開システムがスタート。

年 号	西 暦	事 項
平成 14 年	2002年	8月, 辻堂砂山市民の家・児童館オープン。10月, 市全域でプラスチック製容器包装の収集開始。藤沢市生涯学習大学かわせみ学園開校。11月, 韓国の保寧市と姉妹都市提携調印。
平成 15 年	2003年	1月, 江の島展望灯台新旧交代。4月, 江の島サムエル・コッキング苑オープン。5月, 鵠沼市民センターオープン。10月, 湘南台文化センターこども館入場者300万人達成。
平成 16 年	2004年	2月, 18代市長山本捷雄氏就任。4月, 江の島サムエル・コッキング苑入苑者50万人達成。新江ノ島水族館オープン。六会市民センター石川分館・石川コミュニティセンターオープン。10月, 湘南台子育て支援センターオープン。
平成 17 年	2005年	2月, 「安心すこやか市民債」発行。3月, 国内初のノンステップ連節バス運行開始(湘南台駅～慶応大学間)。4月, 市立中学校二学期制を全校で開始。公共施設(各市民センター・公民館等)に自動体外式除細動器(AED)配備。5月, 江の島サムエル・コッキング苑入苑者100万人達成。10月, 第18回国勢調査実施される。11月, 市制施行65周年記念公演藤沢市民オペラ「トゥーランドット(ベリオ版)」上演。
平成 18 年	2006年	3月, 年度末・年度初めの土・日曜住民異動手続き窓口開設。4月, 藤沢市保健所・南保健センターオープン。5月, 全国初、クレジットカードによる軽自動車税納付の実証研究を実施。江の島岩屋入洞者300万人達成。7月, 盆踊りイベント「藤沢宿・遊行の盆」開催。11月, 渡内地区で住居表示実施。明治市民センター・公民館改築オープン。12月, 市民病院救命救急センター業務開始。
平成 19 年	2007年	3月, 第1回湘南国際マラソン開催。4月, 人口40万人超える。ごみ戸別収集実施。藤沢市観光センターリニューアルオープン。6月, 第1、3土曜日届出窓口開設。8月, 江の島サムエル・コッキング苑入苑者200万人達成。10月, ごみ処理有料化実施。12月, 印鑑登録証カード化。藤沢駅周辺, 路上喫煙禁止区域指定。
平成 20 年	2008年	2月, 市長選, 17代市長 海老根靖典氏就任。4月, 藤沢市学校教育相談センターオープン。7月, 善行つどいの広場オープン。12月, 安全・安心ステーション(市民交番)を鵠沼地区に設置。
平成 21 年	2009年	1月, コカ・コーラセントラルジャパン(株)と災害時の飲料水提供などの地域貢献協定締結。市のマスコットキャラクター「カワセミくん」誕生。2月, 公用車として電気自動車導入。4月, 小児医療費の助成対象を小学校6年生まで拡大。市役所新館に「ふじさわ発電ゲート」を設置。5月, 湘南c-xの一部まちびらき。6月, 35年ぶり江の島～伊豆大島間チャーター船を運行。9月, 地産地消条例を制定。10月, 「地域経営会議」全地区でスタート。11月, 藤沢市長のマニフェストが「第4回マニフェスト大賞」において首長部門のグランプリ受賞。
平成 22 年	2010年	1月, 市役所本館ロータリーに電気自動車用急速充電器を設置。4月, 湘南台大橋完成。10月, 第19回国勢調査実施される。11月, 「湘南藤沢グル麺コンテスト」開催。12月, 大型農産物直売所「わいわい市藤沢店」オープン。

出典：「藤沢ーわがまちのあゆみ」(文書館), 「市政の概要」(議会事務局), 「わたしの藤沢」(広報課)