

藤沢市藤が岡二丁目地区再整備事業 第6回近隣説明会

2019年（令和元年）9月13日

18時30分～19時30分

2019年（令和元年）9月14日

10時00分～11時00分

場所：藤が岡市民の家 ホール

次 第

はじめに

1. 新築工事計画について
2. 事業全体のスケジュールについて
3. 施設設計の完了報告について
4. 民間収益施設について
5. 質疑応答・意見交換

----- メ モ -----

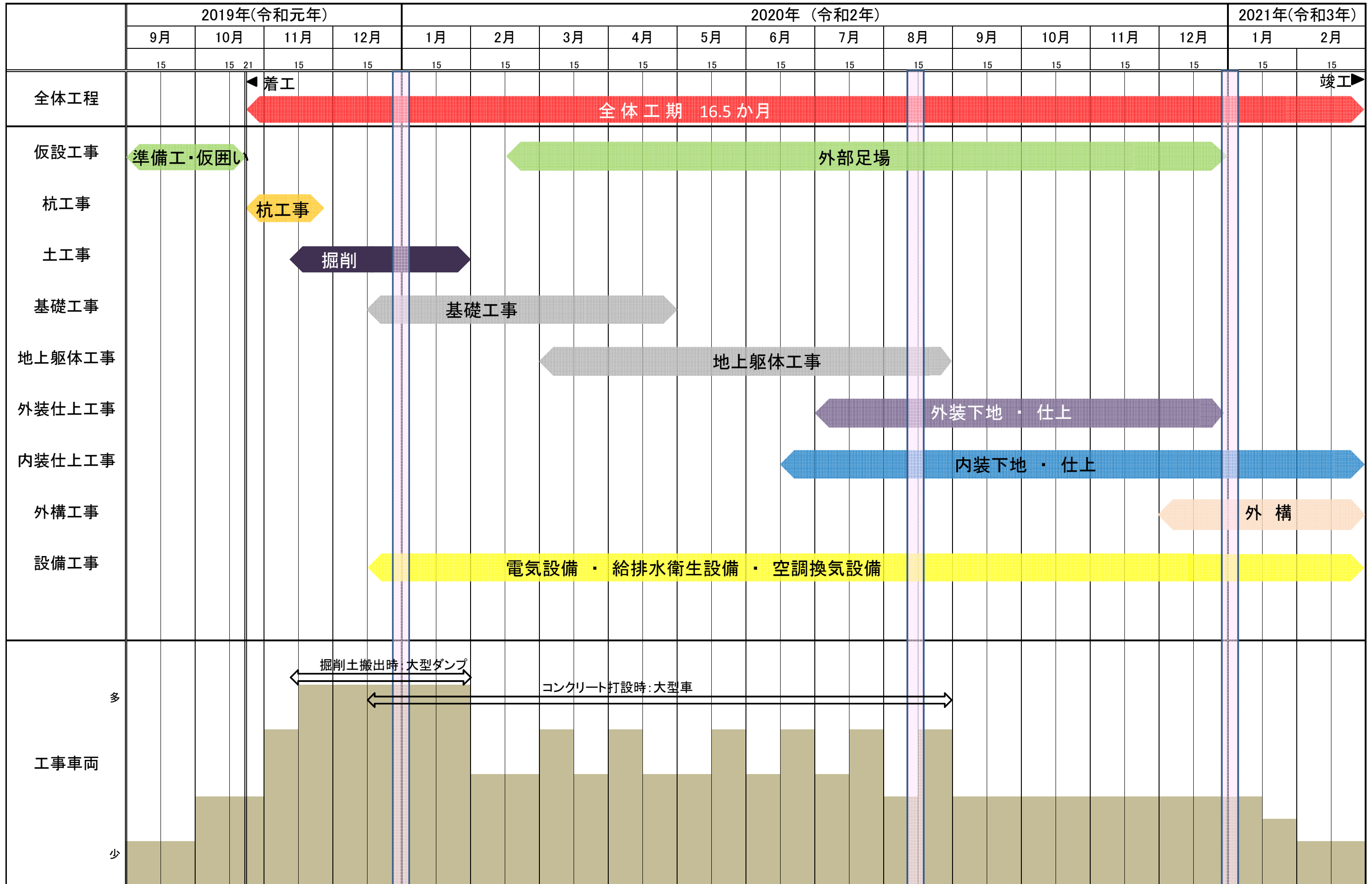
藤沢市藤が岡二丁目地区再整備事業

新築工事

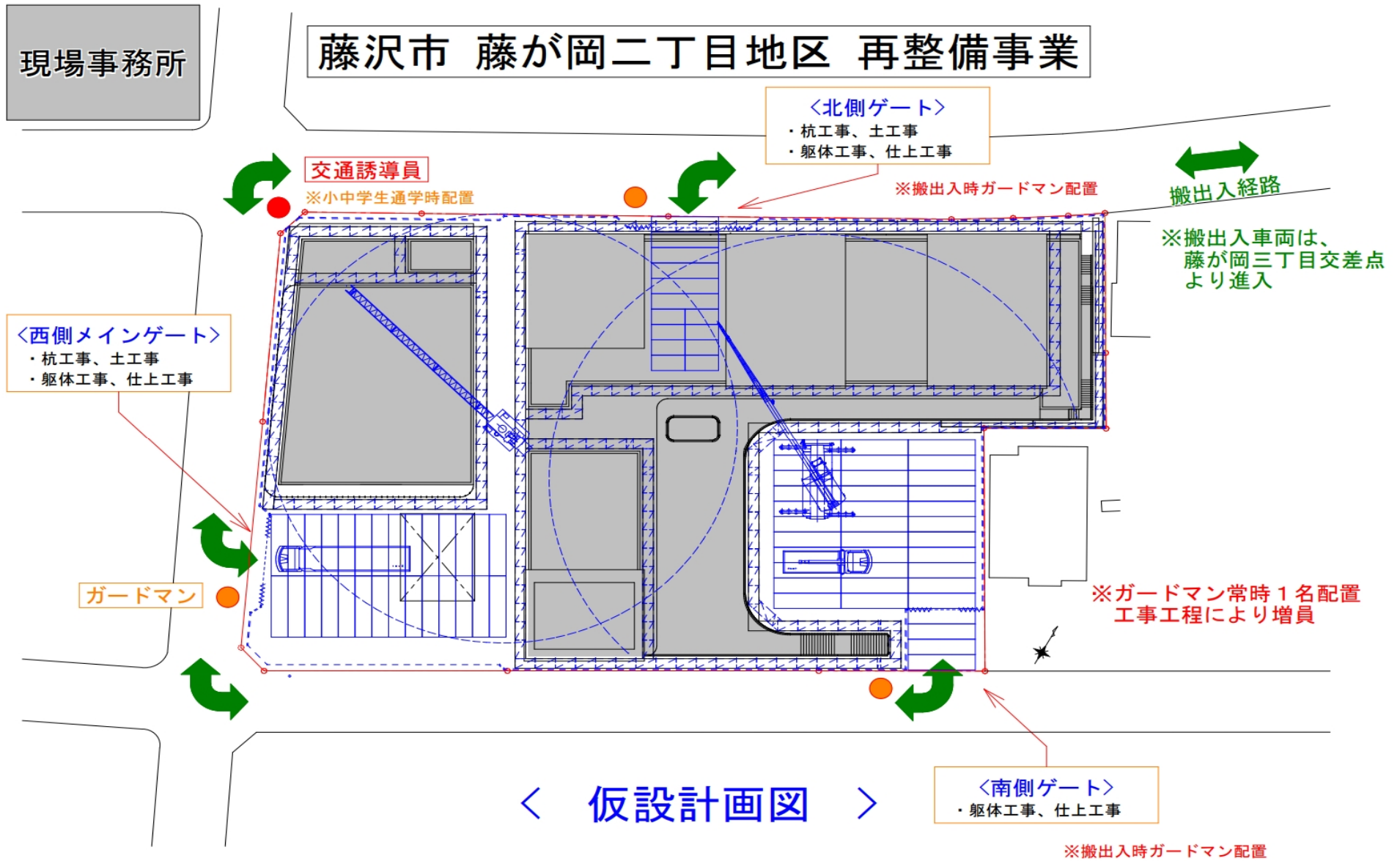
説明会資料

令和元年 9月13日

14日



※現段階での工程表であり、状況により変更になる可能性があります



① 仮囲い



敷地周囲を高さ2mの鋼板板で区画します。

コーナー部には視認性の良いクリアパネルを設置します。

② ゲート



車両・関係者出入口としてゲートを設置します。

③ 情報提供



仮囲いに工事予定を掲示し情報の提供を行います。

④ 外部足場



建物の外周部へ足場を掛け、飛散防止のシートを張ります。

⑤ 揚重作業



工事資材の揚重の為、タワークレーンを設置します。工事の状況によりラフタワークレーンを併用します。

⑥ コンクリート打設

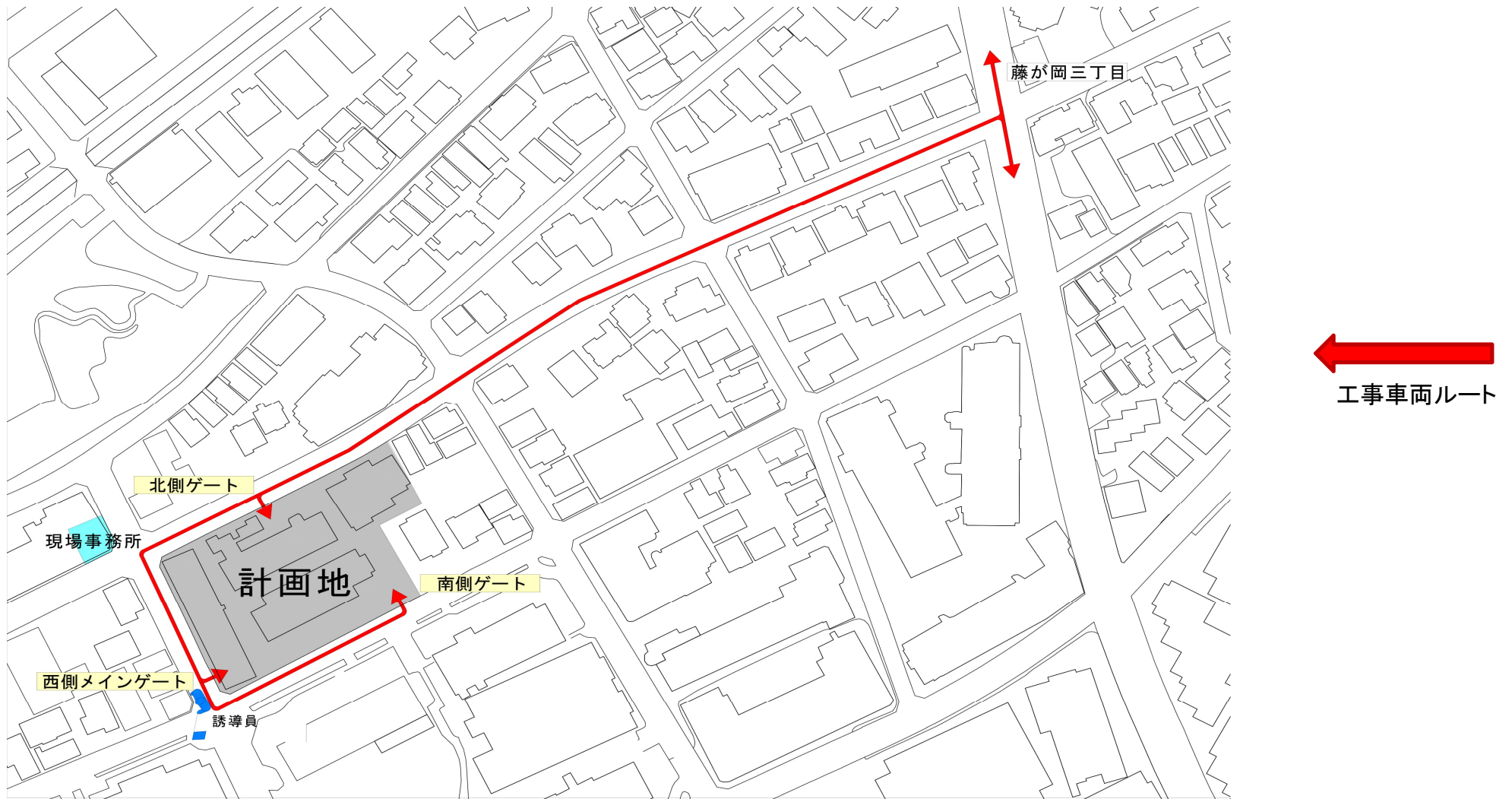


基礎から各階毎にコンクリートを打設します。
大型トラックにてコンクリートを搬入します。

⑦ 誘導員



車両の出入り・資材の搬入時に誘導員を配置し、通行を円滑にします。



- ・工事期間の各資材大型運搬トラックは、北側道路より入退場とし、通行ルートを制限します。
特に大型車両の通行時には誘導員を配置し、歩行者・自転車・一般車両優先のもと、交通災害を防ぎます。
- ・主なルートを示しており、車両の大きさ等により、異なるルートを使用する場合があります。

■ 工事稼働日及び作業時間

作業日 : 月～土（祝祭日を含む）
 作業時間 : 8:00～18:00

※ 作業員の入場 7:00～
 トラック搬出入 8:00～
 大型車搬出入 9:00～

ただし、クレーン・コンクリートミキサー車・ポンプ車等に
 つきまして工程の都合上7:00～となる場合がございます。

※大きな音が発生しない作業については、残業を行う場合がございます。

- ・工事区画の仮囲いには、週の作業予定・搬出入予定・大型連休等についてその都度掲示します。
- ・通勤車両も速やかに移動し、不必要な待機をさせないよう指導します。

■ 作業所に接する道路の扱い

- ・作業所周辺道路は、工事に係る資材を放置せず、汚損させてしまった場合は、速やかに清掃または復旧します。
 状況により、セーフティコーン等を設置させていただきます。

■ ご近隣の皆様への対応

- ・工事監理の為の事務所を現場北西角のマンション(メルシード)1階に設置し、窓口対応を明確にします。また稼働日は、門倉組職員も常駐し、お問い合わせ等の対応に備えます。
- ・工事の進捗に合わせ、工事予定を掲示し情報をご案内します。

■ 安全対策

- ・車両の出入につきましては誘導員を出入口付近に配置し誘導を行います。一般車両の通行を妨げず、歩行者の通行も誘導し、交通災害の抑制を図ります。
- ・工事期間中は、区画の仮囲いや周辺道路を点検し、第三者災害の防止に努めます。また、天候悪化時等は、仮設物の補強や点検を適時行います。
- ・夏季や冬季の長期休暇は、巡回警備を実施します。
- ・児童の通学の時間には、現場北西の横断歩道に交通誘導員を配置し、安全に通学できるよう努めます。

■ 環境対策

- ・騒音、振動作業は、極力発生を抑える機械や器具を選定するとともに、なるべく短期で終了できるように計画します。
粉じんや埃は、発生場所により拡散しないようシート等で覆い、必要に応じて散水を併用し飛散防止に努めます。
- ・作業員の通勤車両や資機材の搬入車両は、アイドリングストップを行うとともに、不必要な空ふかし等の迷惑行為を防止するよう指導します。
- ・始業時の朝礼や会話等は、極力音量を抑えるなど、ご近隣の皆様へ配慮に努めます。また、関係者へご近隣の状況を理解する資料を配布し、入場時教育を実施します。

工事に関するお問い合わせは下記までお願い致します。

株式会社 門倉組 (カドクラグミ)

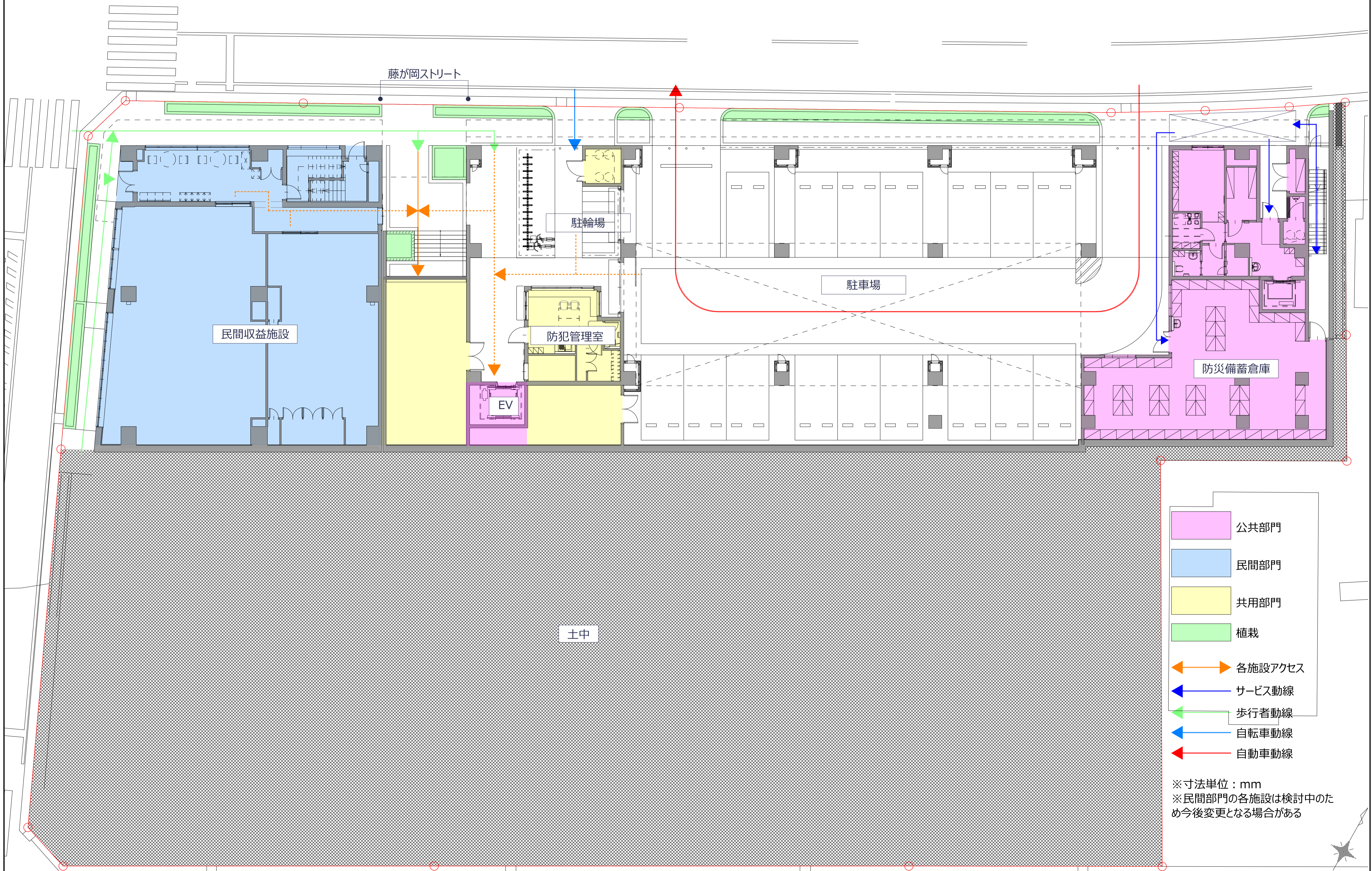
平日専用ダイヤル (8:00~17:00) 0466-36-4927 担当:三縄(ミナワ)・鈴木(スズキ)

休日夜間専用ダイヤル (17:00~8:00) 0120-18-7941

※休日・夜間はコールセンター対応につき『藤が岡新築工事の件』とお伝えください

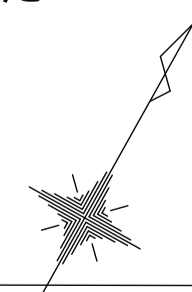
事業工程表

事業名 藤が岡二丁目地区再整備事業 住所 藤沢市藤が岡二丁目3番1 他4筆 年月日 2019年4月26日、27日 項目 第5回近隣住民説明会	年	2018年												2019年												2020年												2021年											
	月	1	2	3	4	5	6	7	8	9	10	11	12	1	2	3	4	5	6	7	8	9	10	11	12	1	2	3	4	5	6	7	8	9	10	11	12	1	2	3	4								
	月	1	2	3	4	5	6	7	8	9	10	11	12	1	2	3	4	5	6	7	8	9	10	11	12	1	2	3	4	5	6	7	8	9	10	11	12	1	2	3	4								
地域説明会・意見交換会			●			●				●							●																												●				
設計前協議																																																	
設計																																																	
建設工事																																																	
解体工事																																																	
埋蔵文化財発掘調査																																																	
運営																																																	
メモ																																																	



- 公共部門
- 民間部門
- 共用部門
- 植栽
- 各施設アクセス
- サービス動線
- 歩行者動線
- 自転車動線
- 自動車動線

※寸法単位：mm
 ※民間部門の各施設は検討中のため今後変更となる場合がある



民間施設エリア

公共施設エリア

常時はサービスのみの利用
非常時避難経路として利用

藤が岡ストリート

藤が岡ストリート

民間収益施設

駐輪場

EV
メイン階段

埋設オイルタンク

駐車場

下部雨水貯留槽

ウェルカムパーク

一時預かり保育室

病児保育室

調理室

3歳児保育室

2歳児保育室

1歳児保育室

0歳児保育室

藤が岡保育園

園庭から北側道路に
避難できる経路

園庭

4歳児保育室

遊戯室

5歳児保育室

- 公共部門
- 民間部門
- 共用部門
- 植栽
- 各施設アクセス
- サービス動線
- 歩行者動線
- 自転車動線
- 自動車動線

※寸法単位：mm
 ※民間部門の各施設は検討中のため今後変更となる場合がある

民間施設エリア

公共施設エリア

非常時の避難経路

非常時の避難経路として利用

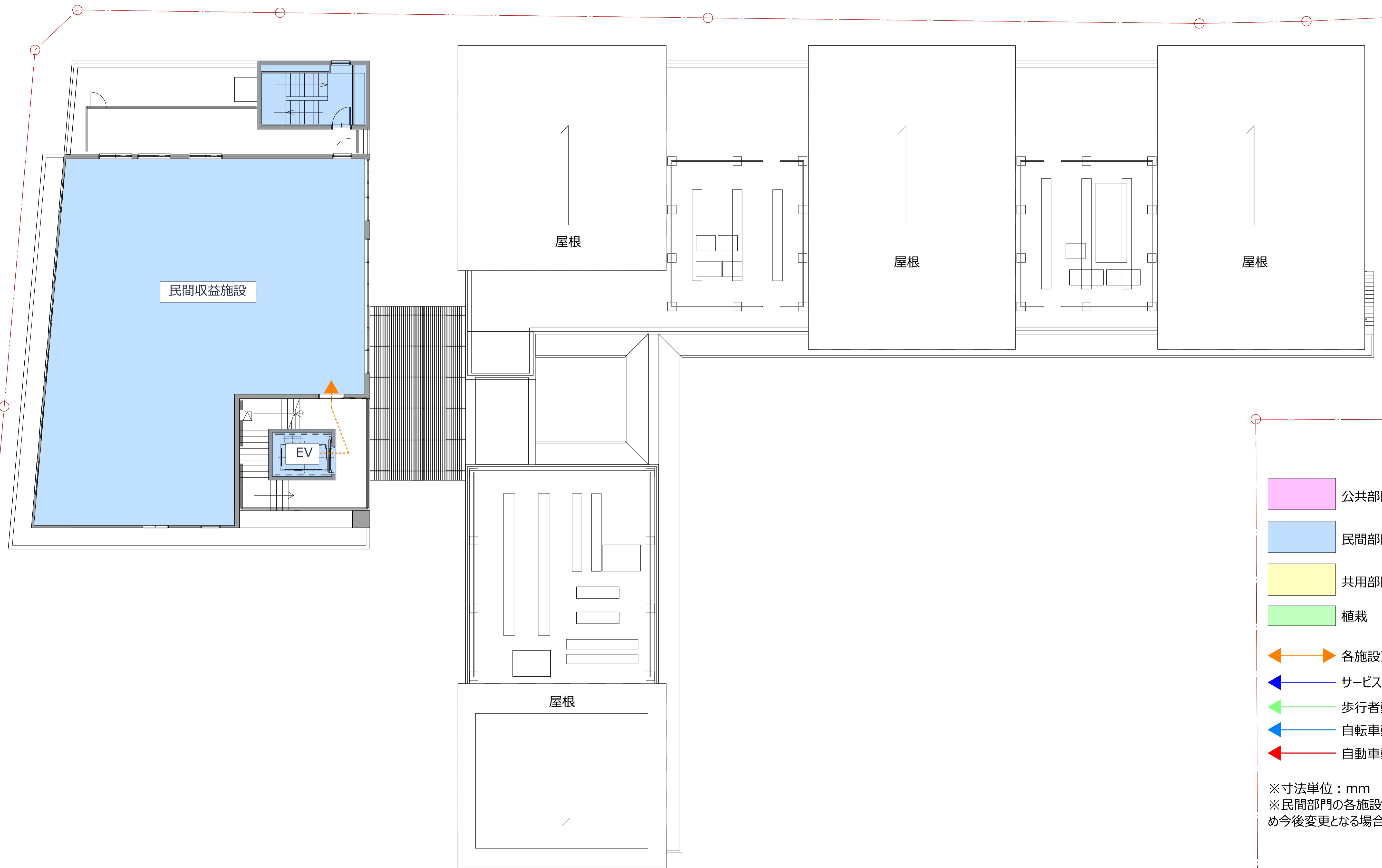


- 公共部門
- 民間部門
- 共用部門
- 植栽
- 各施設アクセス
- サービス動線
- 歩行者動線
- 自転車動線
- 自動車動線

※寸法単位：mm
 ※民間部門の各施設は検討中のため今後変更となる場合がある

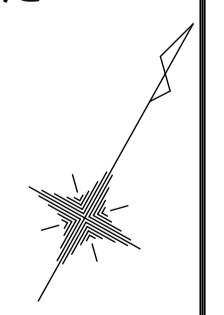
民間施設エリア

公共施設エリア



- 公共部門
- 民間部門
- 共用部門
- 植栽
- 各施設アクセス
- サービス動線
- 歩行者動線
- 自転車動線
- 自動車動線

※寸法単位：mm
 ※民間部門の各施設は検討中のため今後変更となる場合がある



外観イメージ



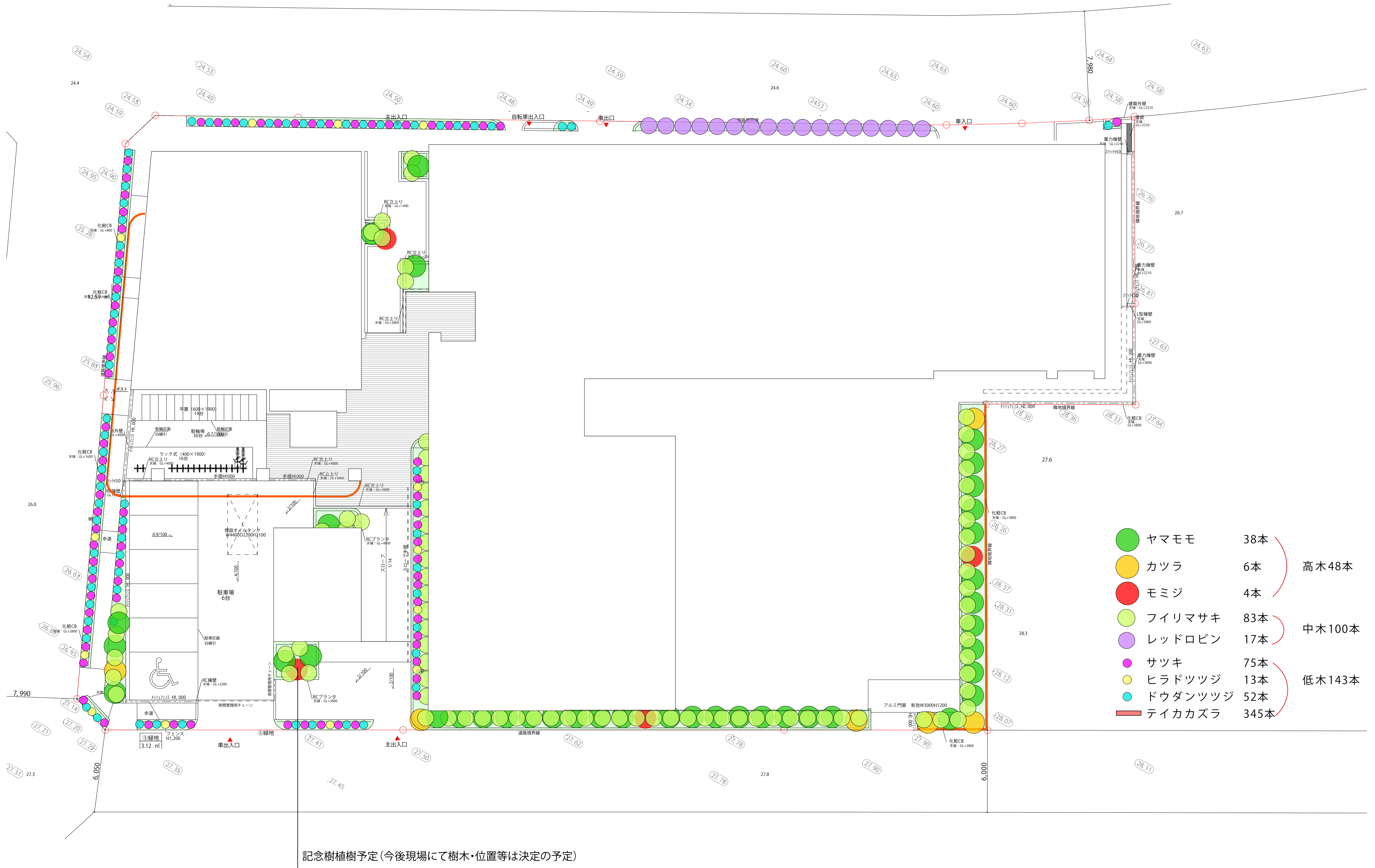
鳥瞰-南面



アイレベル-北西面

※建物色彩等は現場にて今後変更となる場合があります

事業者名称 ふじがおか活々交流株式会社	工事名称 藤沢市藤が岡二丁目地区再整備事業	図面番号 5
	図面名称 外観デザイン	縮尺 A1 - A3 -



- | | | |
|-----------|------|----------|
| ● ヤマモモ | 38本 |) 高木48本 |
| ● カツラ | 6本 | |
| ● モミジ | 4本 | |
| ● フィリマサキ | 83本 |) 中木100本 |
| ● レッドロビン | 17本 | |
| ● サツキ | 75本 |) 低木143本 |
| ● ヒラドツツジ | 13本 | |
| ● ドウダンツツジ | 52本 | |
| ■ テイカズラ | 345本 | |

緑化計画図

※現場にて最終選定の為今後変更となる場合があります。

藤が岡2丁目地区再整備事業植栽計画



サツキ・ツツジ (低木)

常緑低木
ツツジとは、花が筒状に咲くことからその名前がついた落葉性の高木で、赤や白、ピンクなどの花が春になると次々に咲きます。日本で最も親しまれている植物の一つで、万葉集にも詠まれているほど古くから栽培されていました。特に江戸時代の寛文～元禄にかけて盛んに栽培が行われ、多くの園芸品種が生み出されました。



ヤマモモ(高木)

常緑広葉樹
雄木と雌木があり、実を楽しむには1株ずつ植えます。目隠しや生垣としてよく利用されます。月～4月に花を咲かせます。花は雄木と雌木で異なり、雄木は赤みを帯びた3cm程度の花穂に褐色の雄花を咲かせ、雌木は長さ1cmほどの紅色の雌花を咲かせます。生長はやや遅く萌芽・復元性が有り土壌の適応性に優れています。



モミジ (高木)

落葉広葉樹
春の芽吹きから新緑、秋の鮮やかな紅葉と、四季を通じて美しい姿が楽しめ、和風、洋風、その他のいずれのタイプの庭にもよく似合います。



カツラ (高木)

落葉広葉樹
花期：4月 紅葉：秋 実：10～11月(黒紫)
柔らかいシルエットの枝に、可愛らしいハート型の葉が連なってつきます。葉は秋に黄色く色づきます。



ドウダンツツジ (低木)

落葉低木
春に、小さなツボ形の花を鈴なりにつけて咲きます。開花とほぼ同時期に芽吹き新緑が美しく、秋には美しい赤色に色づきます。刈込みに強く、生垣にもよく利用されます。



ヒラドツツジ (低木)

常緑低木
開花期は4月下旬～5月中旬で、花冠の大きいものが多く、花つきがよいのが特徴です。花色も変異に富み、白、桃、紅、赤、朱、紫色など多彩で、広く庭木として利用され観賞されます。



テイカカズラ (つる性)

日本に自生のある丈夫なつる性植物。乳白色の花はプロペラ状の特徴的な形です。初夏にかけ花が咲き、10月には小さな実をつけます。壁面の下垂緑化に適しており、土質は問わず生育は旺盛です。



レッドロビン (中木)

常緑広葉樹
花期：5～6月
成長が早く、刈込に耐え、葉が密になるので生垣に向きます。新緑は紅色を帯び、華やかです。



ファイリマサキ

常緑広葉樹
花期：5～7月
よく枝が込み、生垣向きの木です。生垣で使える中木のなかでも、明るいイメージに仕上がる樹種のひとつです。葉張りがなかなか広がらないので、狭い場所にも適しており、半日蔭でも育ちます。

緑化事例

※現場にて最終選定の為今後変更となる場合があります。