

2024年(令和6年)
4/10
NO.1773

広報ふじさわ

藤沢市への
お問い合わせはこちらへ
藤沢市コンタクトセンター
☎0466(25)1111
午前8時～午後9時(年中無休)



3月1日現在の推計人口443,556人(男218,737人、女224,819人) 世帯数202,203世帯

発行日 毎月10日・25日
編集 藤沢市広報シテプロモーション課
〒251-8601 朝日町1-1
☎0466(25)1111 ㊚0466(24)5928



“湘南の空” に心で描く芸術祭 江の島国際芸術祭

湘南の豊かな自然や歴史文化に育まれた魅力あふれる江の島を舞台に、芸術の視点で人の感情や感性を呼び起こす芸術祭を開催します。
問い合わせ 湘南藤沢活性化コンソーシアム事務局(江ノ島電鉄(株)内) ☎(25)3525または観光課 ☎内線3421、㊚(50)8255

とき 4月13日(土)～5月31日(金)
ところ 江の島島内、片瀬海岸エリア各所
※江の島サムエル・コッキング苑(午後5時以降に退苑する場合)、江の島岩屋は入場料がかかります

MIRROR BOWLER 光アート～春の宵

数百個のミラーボールと光が幻想的に会場を彩ります。
とき 4月13日(土)～5月6日(休)午後5時～8時
(土・日曜日、祝日は午後9時まで)
ところ 江の島サムエル・コッキング苑

春歓～shunkan

日中と夜で趣の異なるガーデニングと空間演出を楽しめます。
とき 5月9日(木)～6月9日(日)午前9時～午後8時
ところ 江の島サムエル・コッキング苑

MADE IN ENOSHIMA 湘南アートエキシビジョン 2024

地元作家による展示・ワークショップを開催します。
とき 4月27日(土)～5月12日(日)午前10時～午後5時
ところ 海山ギャラリー(江の島サムエル・コッキング苑内)

ENOSHIMA ART LOUNGE 2024

浮世絵と音楽と写真がコラボするスライドショーライブです。
とき 5月11日(土)、12日(日)、25日(土)、26日(日)
午後6時30分ごろ～7時30分
ところ 江の島シーキャンドルTHE SUNSET TERRACE

上記以外にも、多数のイベントが開催されます。詳細は江の島シーキャンドルのホームページをご覧ください



主な内容

●特集 郷土愛あふれる藤沢をめざして…6・7面



2024年度の市政運営の方針などをお知らせします。

●特集 市の施設などのご案内…8・9面



本市の施設などの住所や電話番号の確認にご活用ください。

●予算のあらまし……………10・11面

スポーツ…2・3面、カルチャー…3～5面、公民館…13面、くらしの情報ガイド…14・15面

藤沢市公式ホームページはこちら▶



◀広報ふじさわをスマホで読めます

市の施設の場所などを案内しています▶



紙面に掲載した事業などは中止や変更となる場合があります。詳細は各担当へお問い合わせください。

介護保険課

☎内線3137 FAX(50)8443

65歳以上の方の 介護保険料の減額制度

経済的理由により介護保険料の納付が困難な方は、申請によって保険料が減額される場合があります。
対象 2024年度に本人を含め世帯全員が市町村民税非課税者に該当すると見込まれる方

減額基準 減額の適否は生活保護の判定に準じた基準(世帯の前年および本年の収入が生活保護基準の120%以下の方)で決定します。
※本人および世帯員名義で、一定額以上の預貯金(単身100万円、世帯員

1人増えるごとに50万円加算や居住用以外の固定資産などがある場合は対象外
減額率 申請月からの保険料額の50%
申請方法 本人や世帯員の状況によって必要な書類などが異なります。介護保険課に確認の上、同課へ
申請期限 4月22日(月)

※期限以降も随時受け付けますが、減額対象期間は申請した月からです
介護保険サービス 市では、介護保険サービスを利用する低所得の方に對し、利用料の一部を助成しています。
対象 2024年度に本人を含め世帯全員が市町村民税非課税者に該当すると見込ま

れる方のうち、収入や預貯金などについて一定の要件を満たす方
助成額 介護保険サービスの自己負担額(1割負担分)の2分の1の額(上限額は1カ月5000円)
※申請方法など詳細はお問い合わせください

環境保全課

☎内線3132 FAX(50)8418

光化学スモッグや PM2.5(ご)に注意ください

光化学スモッグ 4~10月は光化学スモッグが発生しやすくなります。濃度が高いと、子どもは目・鼻・喉に刺激を受けたり、頭痛・吐き気の症状が出たりする場合があります。
【注意報が発令されたら】 野外での激しい運動は避け、体調がすぐれない方は室内で休みましょう。また、帰宅時にうがい・洗顔をしましょう。

微粒子状物質(PM2.5) 大気中を浮遊する直径2.5マイクロメートル以下の微細な粒子のことで、呼吸器の奥深くまで入り込みやすいことから、健康への影響が懸念されています。
【高濃度予報が発令されたら】 呼吸器系や循環器系疾患のある方、子ども、高齢者は、体調に応じて外出を控えるなど、慎重に行動してください。

【光化学スモッグの情報】

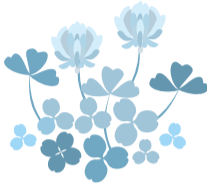
県のテレホンサービス ☎050(5306)2687 または県環境科学センターのホームページからご覧になれます。

また、注意報が発令されると、防災行政無線、ふじさわ防災ナビの防災インフォメーションやX、メルマガジンなどでもお知らせします。

【高濃度予報の情報】

午前8時~午後1時に県のホームページとテレホンサービス ☎050(5306)2686 で発表しています。

※詳細は市のホームページの環境保全課のページへ



市職員(消防職)を募集します

募集人員 10人程度

受験資格

1993年4月2日~2003年4月1日に生まれた方で、4年制大学を卒業した方(25年3月卒業見込みの方を含む)

※受験資格の詳細は、受験案内をご覧ください

第一次試験日

4月24日(水)~5月2日(木)のうち受験者が選択する日時

申し込み

4月10日(水)午前9時~22日(月)午後5時に市のホームページの消防総務課のページから

受験案内

消防総務課、南・北消防署、市役所総合案内で配布

※市のホームページの同課のページからダウンロードもできます

問い合わせ

消防総務課 ☎内線8116、FAX(22)8180



南消防署本町出張所(第9分団)が移転しました

第3次藤沢市公共施設再整備プランに基づき、南消防署本町出張所(第9分団)の再整備を進めています。本町出張所は、現庁舎敷地(本町4-5-21)での建て替えを計画しています。

また、建て替え期間中も消防施設機能を維持するため、消防隊・消防団が仮設庁舎に移転しています。

仮設庁舎所在地

藤沢1-9-17(旧藤沢公民館跡地)

今後、現庁舎の解体工事や埋蔵文化財の調査などを行い、2027年9月に新庁舎の供用開始を予定しています。

市民の皆さまのご理解とご協力をお願いします。

問い合わせ

消防総務課 ☎内線8117、FAX(22)8180

スポーツ

凡 例 → 申…申し込み、 問…問い合わせ、 費…費用

明記のないものは…●先着順●申し込み不要●午前8時30分から受け付け ●費用は無料●持ち物はお問い合わせください ※電話番号などは間違いのないようおかけください

スポーツ

秩父宮記念体育館

☎(22)5335 FAX(28)5749

ゆったりシニアヨガ 5月15日~6月19日毎週水曜日午前9時45分~10時45分、全6回。60歳以上の方18人(抽選)。費5100円。申4月24日(水)~30日(火)に来館で。

秋葉台文化体育館

☎(88)1111 FAX(88)8687

みらい子どもフェスタin秋葉台公園 フリーマーケット出店者募集 5月6日(休)午前10時~午後4時。秋葉台公園。40ブース(販売業者は8ブース)。※1団体2ブースまで。飲食物の販売は不可。費2000円(販売業者は4000円)。申4月13日(土)午前9時30分から代表者が来館で。

ランバイク体験会 4月23日(火)午後3時45分~4時45分。秋葉台公園第2駐車場。1~6歳の方10人。費2000円。申4月13日(土)午後1時30分から電話で。

シニアのためのやさしいヨガ 6月3日~7月22日(6月17日、7月15日を除く)毎週月曜日午後1時10分~2時20分、全6回。60歳以上の方20人(抽選)。費5100円。

小学生かけっこ 6月14日~7月5日毎週金曜日午後5時~6時15分、全4回。秋葉台公園。※雨天時は秋葉台文化体育館。市内在住・在学の小学3~6年生20人(抽選)。費3900円。

小学生スポーツライミング体験 6月15日~29日毎週土曜日①午前10時~正午②午後1時15分~3時15分。ともに全3回。市内在住・在学の①小学3・4年生、②小学5・6年生各16人(とも)に抽選。費3300円。

みらい子どもフェスタin秋葉台公園 財 藤沢市みらい創造財団のホームページから。

秋葉台公園プール

☎(88)1811 FAX(88)0081

みらい子どもフェスタin秋葉台公園 カヌー体験会 5月6日(休)午前10時~午後3時30分。※1回20分。屋外プール。1人でカヌーをこげる小学生以上の方180人。申4月15日(月)午前9時から(公財)藤沢市みらい創造財団のホームページから。※二人乗りカヌーあり(午後0時15分~1時15分。1回15分。12組。申体験会当日に来所で)。

大人水泳教室 マンスリービギナークラス 6月5日~26日毎週水曜日午前10時30分~11時30分、全4回。プールで25mを泳ぎたい16歳以上の方7人。費4300円。申5月1日(水)午前9時から(公財)藤沢市みらい創造財団のホームページから。

スポーツ推進課

☎内線6767 FAX(50)8433

藤沢市卓球協会ジュニア育成会体験会 4月10日~2025年3月26日毎週水曜日(1回2時間)・土曜日(1回3時間)。秩父宮記念体育館。講師II(公財)日本スポーツ協会公認スポーツ指導者卓球コーチ2。小学2~6年生。※詳細は藤沢市卓球協会のホームページへ。☎電話で松本 ☎090(6306)2033へ。☎松本またはスポーツ推進課。

サッカー体験教室 第2・第4土曜日①午前8時30分~9時30分:幼児、②午前10時~11時20分:小学生(女子)。※雨天中止。善行小学校。講師II 高橋佑氏。①年中・年長児、②女子小学生。申善行大越スポーツクラブのホームページから。☎同クラブ ☎(7)5345またはスポーツ推進課。



防災政策課
☎内線2407
FAX (50) 8437

防災ラジオを有償で頒布しています

市では、災害などの緊急情報をお知らせする防災ラジオを有償で頒布しています。

対象
市内在住の方(湘南ライフタウン堤地区含む)(1世帯1台または市内の事業所1事業所1台)

※先着順
※すでにラジオをお持ちの方を除く

費用
2000円

申し込み
2025年3月31日(月)までに防災政策課、各市民センター・公民館にある申込書を書いて、同課へ(土・日曜日、祝日、年末年始を除く)

※申込書は市のホームページの同課のページからダウンロードもできます

※申し込み前にレディオ湘南(FM83.1MHz)が受信可能な環境であることをご確認ください

防災ラジオの特徴

☆災害発生時に防災行政無線と連動してレディオ湘南から発信される緊急割込放送を自動受信します

☆ラジオが待機状態や他局を選局中でも緊急情報を受信すると、自動的に切り替わり、緊急割込放送を聞くことができます

☆防災行政無線と比べ、風雨や建物による反響の影響を受けず、屋内でも緊急情報を確認できます

☆FM・AM各6局選局もできます

農業水産課
☎内線3431
FAX (50) 8256

藤沢市水田保全事業の申請を受け付けます

市では、水田保全を奨励するために、市内の水田で水稲栽培に取り組み市内在住の有機農業者またはエコファーマーに対し奨励金を交付します。

申し込み
4月30日(火)消印有効までに必要書類を郵送または持参で農業水産課へ

※必要書類は市のホームページの同課のページをご覧ください

☆4月16日(火)午前9時30分~11時30分:六会市民センター

☆4月16日(火)午後1時30分~4時:長後市民センター

☆4月18日(木)午前9時30分~11時30分:湘南大庭市民センター



☆4月18日(木)午後1時30分~4時:御所見市民センター

福祉総務課
☎内線3118
FAX (50) 8441

愛の輪福祉基金事業に応募しませんか

市では、社会福祉に関するボランティア活動の振興、障がい児者の自立および社会参加の実現を促進する事業などを行う団体に対し、愛の輪福祉基金から活動費の一部を助成する事業を実施しています。

2024年度の助成団体を募集します

対象団体
次の要件全てを満たす団体

◎団体の設立目的・組織・代表者などに関する定めを有し、活動について明確文化した会則などを備え、福祉活動を行うことが明示されている非営利団体

◎市内に活動拠点を有しており、主として市民に向けた福祉活動を行っていること

◎市民が3人以上含まれて構成されている団体などで、申請事業に直接従事する方が3人以上いること

募集期限 5月31日(金)

※対象事業や申し込み方法など詳細は、福祉総務課、藤沢市社会福祉協議会で配布する補助金交付要領をご覧ください

※補助金交付要領は市のホームページの福祉総務課のページからダウンロードもできます



ブロック塀の安全対策工事費用を補助します

市では、地震などによる被害を未然に防止するため、道路に面するブロック塀などの撤去や安全な工作物などに改修する費用の一部を補助します。

※詳細は防災政策課、各市民センター・公民館にある申請書をご覧ください

※申請書は市のホームページの同課のページからダウンロードもできます

対象工事
道路に面するブロック塀などの撤去・縮小またはフェンスなどへの改修工事

※販売・収益を目的とした場合や、ブロック塀に対してほかの助成・補償を受けている場合は対象外

申請できる方
工事着手前で、市税の滞納がなく次のいずれかに該当する方

☆ブロック塀などがある戸建て住宅を所有して居住している(一親等の親族含む)

☆津波避難路に面した共同住宅や駐車場などに付属するブロック塀などを所有している(法人を除く)

補助金額
対象工事費の2分の1(上限30万円)
※津波避難路沿いの場合は工事費の4分の3(上限45万円)

申し込み・問い合わせ
4月15日(月)~12月27日(金)に申請書、必要書類を持って、防災政策課☎内線2406、FAX(50)8437へ

凡 例 → 申…申し込み、問…問い合わせ、費…費用

カルチャー・スポーツ

明記のないものは…●先着順●申し込み不要●午前8時30分から受け付け●費用は無料●持ち物はお問い合わせください●電話番号などは間違いのないようおかけください

石名坂温水プール ☎(8282)51331 FAX(8282)51332

◆小学生スイマンスリッパロールラズ 5月6日~27日毎週月曜日(午後4時~5時)午後5時~6時。ともに全4回。市内在住・在学だけのびがでるの小学1・2年生、①小学3~6年生各12人。費4300円。④4月15日(月)の午前9時30分、①は午前10時から電話で。

八部公園 ☎(3636)1607 FAX(3636)1754

◆みらい子どもフェスタ in 八部公園 フリーマーケット出店募集 5月4日(祝)午前10時~午後4時。25ブース(抽選)。費2000円。※未成年者は不可。出店要項など詳細は公財(藤沢市)みらい創造財団のホームページへ。④4月20日(土)午後0時30分~0時40分に來館で。

カルチャー

ふじさわ交流館 ☎(5522)5155 FAX(5522)5155 祝日の翌日

◆の宿場ミニコンサート 湘南サウンドでおもてなし 5月18日(土)午後2時~3時30分。出演湘南ファミリアバンド。40人(抽選)。

◆の宿場寄席 5月24日(金)午後2時~3時30分。40人(抽選)。

◆の太田プロ爆笑ライブ 6月2日(日) 正午~午後2時。各回40人(抽選)。

④の4月30日(火)、①は5月7日(火)、②は10日(金)いずれも必着までに講座名、住所・氏名(ふりがな)・電話番号、参加人数、②は参加希望時間(複数可)を郵送(往復はがき、1通2人まで)でふじさわ文化交流館〒251-0001西富1-3-13へ。

湘南なぎさ荘 ☎(3636)2315 FAX(3636)1171 休館日:月曜日

◆サークル共催事業 初心者のための楽しいマジック 5月14日(火)午前10時30分~11時30分。講師IIマジックサークル講師阿部孝成氏。市内在住の60歳以上の方10人。④4月23日(火)から電話または來館で。

やすらぎ荘 ☎(8381)6068 FAX(8381)4624 休館日:月曜日

◆サークル共催事業 デジタルカメラ入門講座 5月11日~25日毎週土曜日午前10時~正午、全3回。※18日(土)は大船フラワーセンターで撮影会。講師IIの会前事務局局長宇野雅夫氏。市内在住の60歳以上の方20人。費100円。④4月20日(土)から電話で。

やすらぎ荘 ☎(8381)6068 FAX(8381)4624 休館日:月曜日

◆サークル共催事業 デジタルカメラ入門講座 5月11日~25日毎週土曜日午前10時~正午、全3回。※18日(土)は大船フラワーセンターで撮影会。講師IIの会前事務局局長宇野雅夫氏。市内在住の60歳以上の方20人。費100円。④4月20日(土)から電話で。

湘南なぎさ荘 ☎(3636)2315 FAX(3636)1171 休館日:月曜日

◆サークル共催事業 初心者のための楽しいマジック 5月14日(火)午前10時30分~11時30分。講師IIマジックサークル講師阿部孝成氏。市内在住の60歳以上の方10人。④4月23日(火)から電話または來館で。

湘南なぎさ荘 ☎(3636)2315 FAX(3636)1171 休館日:月曜日

◆サークル共催事業 初心者のための楽しいマジック 5月14日(火)午前10時30分~11時30分。講師IIマジックサークル講師阿部孝成氏。市内在住の60歳以上の方10人。④4月23日(火)から電話または來館で。

湘南なぎさ荘 ☎(3636)2315 FAX(3636)1171 休館日:月曜日

◆サークル共催事業 初心者のための楽しいマジック 5月14日(火)午前10時30分~11時30分。講師IIマジックサークル講師阿部孝成氏。市内在住の60歳以上の方10人。④4月23日(火)から電話または來館で。

やすらぎ荘 ☎(8381)6068 FAX(8381)4624 休館日:月曜日

◆サークル共催事業 デジタルカメラ入門講座 5月11日~25日毎週土曜日午前10時~正午、全3回。※18日(土)は大船フラワーセンターで撮影会。講師IIの会前事務局局長宇野雅夫氏。市内在住の60歳以上の方20人。費100円。④4月20日(土)から電話で。

湘南なぎさ荘 ☎(3636)2315 FAX(3636)1171 休館日:月曜日

◆サークル共催事業 初心者のための楽しいマジック 5月14日(火)午前10時30分~11時30分。講師IIマジックサークル講師阿部孝成氏。市内在住の60歳以上の方10人。④4月23日(火)から電話または來館で。

産業労働課
☎内線2227
FAX(50)8419

女性のためのデジタル事務 人材育成プログラム

女性のITスキル習得と就労を支援するプレセミナーを開催します。
ICTが進む中で求められるスキルや、プログラミング未経験でも自分に合ったスキルを習得するための方法などを学びます。

とき
5月25日(土)午後1時30分～4時
ところ Fプレイス
講師 (株)ミナルキ代表片岡美

対象・定員
市内在住・在勤の女性でExcelの事務実務経験があり、就職を希望する方や就労環境の向上を目指す方50人(抽選)
※詳細はFプレイス、産業労働課、各市民センター・公民館などにあるチラシをご覧ください
申し込み
5月9日(木)までにFプレイスのホームページから、

または電話・来館で同施設
問い合わせ
同施設☎(26)78111
または産業労働課



総合市民
図書館
☎(43)1111
FAX(46)1130

郷土誌「わが住む里」 第74号原稿募集

本市の歴史や風習・伝説、郷土の生んだ人物などの紹介、藤沢の自然や景観、商工業などの原稿を募集します。

申し込み
7月31日(水)必着までに各市民図書館・図書室にある申込書を総合市民図書館へ

※申込書は藤沢市図書館のホームページからダウンロード

市内在住・在勤・在学で図書館カードをお持ちの方

※原稿は返却しません。採用作品の著作権は市図書館に帰属し、文責は投稿者に帰します
採用作品は「ふじさわ電子図書サービス」にも掲載同サービスではパソコンやスマホを使い、インターネット上で電子書籍を貸出・返却できます。冊子に加えて電子書籍も利用してみ



第1回 就学相談説明会

就学に向けての手続きについて説明会を開催します。

とき
5月7日(火)午前10時～11時、
5月10日(金)午前10時～11時
◎午後2時～3時

ところ 市役所本庁舎
対象・定員

2025年4月に小学校に入学予定で、入学するに当たって心配な点がある子の保護者各回48人(先着順)

申し込み・問い合わせ

学校教育相談センター☎内線5252、FAX(50)8423へ

※説明会終了後、就学相談の申し込みを受け付けます

点字で封筒に 部署名などを表示します

市では、視覚障がいのある方からの希望に応じて、送付する通知などの封筒に「藤沢市役所」「部署名」「電話番号」を点字で表示しています。

表示を希望する方はご連絡ください。

※1年に1回以上定期的に発送するものが対象です

問い合わせ
障がい者支援課☎内線3292、
FAX(25)7822

保険年金課
☎内線3214
FAX(50)8413

国民年金保険料の納付が 困難な学生の方へ

学生で、本人の所得が一定額以下の場合、学生納付特例を申請することにより国民年金保険料の納付が猶予されます。

対象

20歳以上で大学・大学院・短期大学・高校・高等専門学校・専修学校(夜間・定時制・通信制課程を含む)などに在学している方

申請は毎年必要です

原則、申請日から約2年1カ月前までさかのぼって申請できます。

※申請が遅れると、不慮の事故や病気による障がい、障がい基礎年金を受け

ることができない場合があります

申請方法

マイナンバーカード・運転免許証などの本人確認書類、在学期間が確認できる2024年度に更新した学生証または在学証明書を持って、保険年金課または各市民センターへ

※代理人申請の場合、委任状が必要となること
がありますので、お問い合わせください

問い合わせ 藤沢年金事務所☎(50)1151または保険年金課

学務保健課
☎内線5212
FAX(50)8424

就学援助制度のお知らせ

経済的な理由によって就学が困難な市立・県立学校在籍の小・中学生の保護者を対象に、給食費などの援助をしています。世帯ごとに書類審査をした上で、対象者を認定します。

申し込み

各学校から配布される就

学援助制度のお知らせをご覧の上、4月30日(火)までに在籍する学校へ

※中途申請は2025年1月末まで受け付けますが、支給額は異なります

※詳細は学務保健課または各小・中学校へお問い合わせください

カルチャー

明記のないものは…●先着順●申し込み不要●午前8時30分から受け付け
●費用は無料●持ち物はお問い合わせください
※電話番号などは間違いのないようおかけください

辻堂青少年会館

☎3633002 休館日 3月曜日
☎3639888

◆SDG'sつじせいもったいないネット
5月4日(祝)午前9時～9時45分。
精米・食品の配布。子育て中の家族20組。4月12日(金)午前9時から電話または来館で。

◆つじせいSDG'sチャンネルジャー
4月29日(祝)、5月6日(祝)、18日(土)、6月8日(土)、29日(土)、7月13日(土)、8月25日(日)、9月14日(土)午前10時～正午、全8回。
テーマ「我がまちのDAISUKIを見つけよう!」。小・中学生20人(抽選)。

◆ワーキングママのパソコン講座
5月8日～29日毎週水曜日午前9時30分～正午、全4回。Powerpoint入門。講師IIITサロソ藤沢。成人女性8人抽選。費2000円。

◆子育てママのパソコン講座
5月9日～30日毎週木曜日午前9時30分～正午、全4回。Excel中級。講師IIITサロソ藤沢。成人女性8人(抽選)。費2000円。

◆作って遊ぼう!SAKUSAKU
5月3日(祝)午前10時30分～11時30分。親子ふれあい遊びほか。6歳までの子と保護者20人抽選。

◆おののののプレゼント作り
5月11日(土)午前9時30分～11時30分。お花のクッキー作り。小・中学生20人(抽選)。費500円。



◆つじりんパークで遊ぼう!ぴーかぶー
5月1日(祝)午前10時～11時30分。親子ふれあい遊びほか。5歳までの子と保護者。

◆まんがまつり
5月4日(祝)午前9時30分～午後0時30分。16mmアニメ上映会、似顔絵コーナーほか。

◆大工さんとあそぼう
5月3日(祝)午前10時～正午。木を使った自由工作。市内在住・在勤・在学の子1～3年生と保護者20人抽選。費3000円。

◆親子キャンプ塾
5月11日(土)午前10時～午後3時。初心者対象の野外炊事ほか。市内在住・在勤・在学の子と保護者8組(抽選)。費1人750円。

◆おののののの森
4月12日(金)～16日(火)、①は20日(土)～24日(水)に(公財)藤沢市みらい創造財団のホームページから。

◆プレパーク特別編
4月27日(土)、28日(日)午前10時～正午、午後1時30分～3時30分。たき火、廃材を使った工作、どろんこ遊びほか。費実費。※臨時駐車場あり。

◆写真展「少年と、森と」
4月27日(土)～5月6日(日)午前9時～午後4時30分。※雨天中止。少年の森で撮影された子どもや生き物、森の姿の写真展示



藤沢市人事【参事級以上】(4月1日付)

【副市長】



中山 良平



川崎 隆之

【部長級】

Table of department heads including sections like 総務部長, 行革内部統制推進室長, 財務部長, etc.

【参事級】

Table of council staff including 議会事務局, 企画政策部, 防災安全部.

Main table of staff with columns for 部など, 職名, 氏名, listing various roles like 市民自治推進課長, 福祉部, etc.

市民自治推進課

☎内線2512 FAX(50)8407

市民活動への助成金を希望する団体へ

市民や学生、NPO法人などによる市民活動の活動を助成する「ミライカナル活動サポート事業」の募集説明会を行います。



ジの市民自治推進課のページへ申し込み 各開催日の2日前までに市のホームページの「電子申請・申請書ダウンロード」から、または電話で市民自治推進課へ

市民図書館 休館のお知らせ

特別整理のため、次の日程で休館します。

☆南市民図書館・湘南大庭市民図書館…5月20日(月)～27日(月)

☆辻堂市民図書館…6月3日(月)～10日(月)

問い合わせ

総合市民図書館 ☎(43)1111、☎(46)1130

凡例 → 申…申し込み、問…問い合わせ、費…費用

カルチャー

明記のないものは…●先着順●申し込み不要●午前8時30分から受け付け ●費用は無料●持ち物はお問い合わせください ※電話番号などは間違いのないようおかけください

湘南台文化センター市民シアター&こども館 shonandai探検隊

普段は見たり入ったりすることができない市民シアターの裏側や、こども館の宇宙劇場を探検してみませんか。

とき 5月6日(休)午前10時30分～午後0時30分

ところ 湘南台文化センター

対象・定員 小学生以上の方60人(抽選)

※小学生は保護者同伴

費用 1000円

申し込み・問い合わせ

4月19日(金)までに湘南台文化センターのホームページから、または来館するか、住所・氏名・年齢・電話番号をファクスで同センター市民シアター☎(45)1550、FAX(45)1551へ(月曜日を除く午前9時～午後5時)



長久保公園

☎(34)8422、☎(36)6700 ◎管理事務所休所日 11月曜日、祝日の翌日

緑化講習会

◆草花の繁殖に挑戦 5月10日(金)午後1時30分～3時30分。講師 11名。の相談員坂本立弥氏。16人。費 5000円。

◆開花期のバラの手入れ 5月11日(土)午前10時～11時30分。講師 11名。樹木医川島一平氏。30人。費 5000円。

◆トノボの生態と生息環境 谷戸(身近にくらすトノボたち) 5月12日(日)午前10時～正午。講師 11名(特非 Dr. Yamaguchi Eigo)。ゆめたま相川健志氏。20人。費 5000円。

◆写真講座 長久保公園の自然を撮ろう 第1回写真の基本 5月15日(水)午前9時30分～11時30分。講師 11名。写真家石井孝親氏。30人。費 5000円。

◆のくは 4月16日(火)から長久保公園のホームページから、または電話・来園で。

◆春のみどりと花のまつり 生きものつながりを体験しよう 5月4日(祝)、5日(祝)午前10時～午後3時。※荒天中止。メリーゴーランド、ステージ、生きものコーナー、クラフト、展示販売ほか。

◆みどりの展示会 湘南盆栽会 樹形へのいざない盆栽展 5月3日(祝)～5日(祝)午前10時～午後4時。

◆湘南山野草保存会「雪割草・山野草等葉芸展」 5月11日(土)、12日(日)午前10時～午後4時。

◆遠藤笹窪谷公園 ☎(47)7760、☎(47)8525 ◎管理事務所休所日 11月曜日、祝日の翌日

◆のポールウォーキング体験教室 5月8日(水)午前10時～正午。講師 11名。遠藤笹窪谷公園職員。7人。費 2000円。

◆初夏の野鳥観察会 5月11日(土)午前10時～正午。講師 11名。大庭自然探偵団高橋和也氏。20人。

◆のくは 4月16日(火)から遠藤笹窪谷公園のホームページから、または電話・来園で。



ICT機器を活用した学習



藤沢駅南北自由通路のリニューアル



通年型の観光地を目指します

4 都市の機能と活力を高める

☆石名坂環境事業所の大規模整備事業に着手

☆藤沢駅周辺地区の再整備について、藤沢駅南北自由通路の第1期工事を継続、南口駅前広場の再整備に向けた検討などを実施

☆村岡新駅周辺地区の整備について、新駅設置に向けた工事着手や村岡新駅南口通り線などの基盤整備、公民連携事業などのまちづくりに関する取り組みを推進

☆健康と文化の森地区について、組合施行による土地区画整理事業の進捗に合わせ、土地利用や導入機能の具体化に向けた検討を実施

☆新産業の森西部地区のまちづくり基本構想の策定に向けた取り組みを実施

☆本年開通予定の善行長後線(六会工区)をはじめとする道路の計画的な整備

☆火葬件数の増加に対応するため、藤沢聖苑の火葬炉を増設

☆下水道事業における老朽化対策として、大清水浄化センターの沈砂池設備を更新

☆企業立地を促進するため、産業用地などの物件情報を扱う事業者との連携体制の構築や、新たな産業拠点に関する情報発信を実施

☆国内外から誘客するための積極的な観光宣伝事業の実施やロケ地マップの改定

☆持続可能な農業の実現を目指し、農業経営の安定を図るための農道整備を実施

5 未来を見据えてみんなではじめる

☆地球温暖化対策に関する設備の導入や、生ごみ処理機・家庭用電動生ごみ処理機の購入に対する補助を充実

☆子育て分野などの手続きがワンストップで完結できるサービスの展開、デジタル技術を活用した介護認定業務の効率化、地図情報のオープンデータ化など、デジタル市役所・スマートシティの取り組みを推進

☆介護人材の育成支援として、介護事業所における個別課題に応じた専門的研修を新たに実施

☆保育士などの人員確保のため、地域限定保育士試験の対策講座や受験料補助を新たに実施、国による保育士配置基準の見直しに対応

☆文化財の滅失・散逸を防ぎ、将来へ継承するため、文化財保存活用地域計画を策定

☆健康で豊かなスポーツライフを実現するため、スポーツ施設の改修および修繕を実施、障がい者スポーツの用具を整備



窓口業務のデジタル化



障がい者スポーツの体験

「藤沢市市政運営の総合指針2024」における3つのまちづくりコンセプト

2021年に策定した「藤沢市市政運営の総合指針2024」には、SDGsの視点を取り入れ、3つのまちづくりコンセプトを位置付けています。

※詳細は市のホームページの企画政策課のページへ

○藤沢らしさを未来につなぐ持続可能な元気なまち(サステナブル藤沢)

現在の世代だけでなく、将来の世代のニーズも満たすものであるかどうか、未来の人たちに誇れる取り組みであるかどうか、市の全ての取り組みを問い直し、持続可能な発展を目指します。

○共生社会の実現をめざす誰一人取り残さないまち(インクルーシブ藤沢)

誰一人取り残さないという思いで、誰もが暮らしやすく、多様な生き方・考え方を認め合う、多彩な魅力と活力があふれるまちづくりを進めていきます。

○最先端テクノロジーを活用した安全安心で暮らしやすいまち(スマート藤沢)

さまざまな課題に最先端技術を積極的に活用し、市民サービスの向上を図るとともに、ICTの力で市民参加の促進やコミュニティの活性化に取り組みます。

特集 市民の皆様と共に、未来への道筋をつける 郷土愛あふれる藤沢をめざして

2024年度の市政運営に関する市の基本的な考え方と実施予定の主な事業をお知らせします。

問い合わせ

企画政策課 ☎内線2175、FAX (50) 8436

■ 市政運営の方針について

2月28日の市議会本会議で、鈴木市長は2024年度の市政運営の方針について説明しました。この中で、「みんなが『大好き!』と思える藤沢に」なるよう、今後4年間において市民の皆様を含む多様な主体と共に、未来への道筋をつけていくという決意を表明しました。

また、人口構造などの社会的変化への柔軟な対応と公共空間の再構築を喫緊の課題と捉え、新たな市政運営の総合指針を未来志向で策定する考えを示しました。都市基盤や人にバランス良く投資し、誰もがやりたいことを見つけられて実現できる、潤いのあるまちを次世代に引き継いでいきます。

※詳細は市のホームページの企画政策課のページへ



5つのまちづくりテーマに基づく2024年度の重点的な取り組みを紹介します

1 安全で安心な暮らしを築く

- ☆災害から市民の生命・財産を守るため、津波避難施設の整備を継続、内水氾濫ハザードマップを作成
- ☆土砂災害警戒区域などに位置する公園や市有山林の法面防護工事を実施
- ☆浸水被害の軽減のため、一色川の護岸改修を実施
- ☆市民生活を守る消防救急活動の基盤づくりのため、南消防署本町出張所の再整備に向け、新たな庁舎の実施設計に着手
- ☆防犯対策として、藤沢駅および辻堂駅の駅前広場などに設置した街頭防犯カメラを更新、迷惑電話防止機能付電話機等の購入補助を継続
- ☆自転車利用者の利便性向上のため、辻堂駅北口交通広場自転車駐車を改修
- ☆市民病院西館などの再整備に向けた基本構想および基本計画の策定に着手



津波避難対策を推進します



地域医療の向上に努めます

2 健康で豊かな長寿社会をつくる

- ☆若年から高齢者までの健康づくりを支援するため、「ふじさわ歩くプロジェクト」、スマホアプリを活用した「いきいきシニア外出支援事業」を継続
- ☆自らの健康状態を把握してもらうため、医療機関などと連携した心電図検査の効果的な実施など健康診査の充実、がん検診の受診率向上を図る取り組みを推進
- ☆発災や停電時など不測の事態に備え、障がい児者が安心して過ごせるよう在宅人工呼吸器用非常電源装置を給付対象に追加
- ☆村岡公民館の改築工事を実施、鶴沼市民センターの再整備に向けた基本構想を策定
- ☆湘南大庭地区の小・中学生や地域団体などが一体となって「かるた」を製作する事業など、各地区においてまちづくり事業を実施
- ☆スマホに関する講座や相談を受ける事業を全地区の市民センター・公民館などで実施



スマホを使った健康づくり

3 笑顔と元気あふれる子どもたちを育てる

- ☆小児医療費助成制度の対象年齢を18歳までに拡大
- ☆新たな保育需要への対応などのため、定員を超えて1歳児の受け入れを行う法人立保育所に対する助成を実施
- ☆市立保育所における主食提供実施施設の拡大
- ☆妊娠・出産・子育てを応援するため、産後ケア事業や産前産後サポート事業を充実、「こども家庭センター」において母子保健・児童福祉部門による一体的な相談・支援を開始
- ☆「こども未来基金」の活用により、子どもたちの食の支援を行うための物資の受け入れ・配布拠点の設置費などを補助
- ☆子どもたちのよりよい学びにつなげるため、ICTを活用した学習環境を充実
- ☆教育の機会を保障するため、補習指導および不登校児童生徒に対する別室指導などに対応した学習支援事業を実施
- ☆鶴南小学校の改築工事、辻堂小学校および鶴沼中学校の改築に係る基本・実施設計を実施



子育て支援の充実を図ります

市の施設などのご案内

2024年4月1日現在の本市の施設などをご案内します。施設の住所や電話番号などの確認にご活用ください。

- ※電話番号などは間違いのないようおかけください
 - ※開庁・受付時間は施設によって異なります
 - ※紙面スペースの都合上、掲載していない施設があります
- 問い合わせ** 広報シティブロモーション課 ☎内線2121、☎ (24) 5929


さまざまな問い合わせに対応します

藤沢市コンタクトセンター

掲載していない施設に関することは、コンタクトセンターに電話でお問い合わせください。

☎(25)1111 〈午前8時～午後9時、年中無休〉
※各部署への電話の取り次ぎは、市役所開庁日の午前8時30分～午後5時15分

市民ポータルサイト「ふじまど」(FAQ検索)では、チャットやメールでの問い合わせにも対応しています。



市役所案内

所在地…〒251-8601 藤沢市朝日町1-1
連絡先…☎ (25) 1111、☎ (24) 5928

開庁日…月～金曜日(祝日、年末年始を除く)
開庁時間…午前8時30分～午後5時(正午～午後1時は窓口業務のみ)

●市役所本庁舎 各階案内

- 9階 議会事務局、議長・副議長室、議員控室、議場、市民ロビー、展望デッキ
- 8階 生涯学習総務課、郷土歴史課、スポーツ推進課、産業労働課、観光課、農業水産課、環境総務課、環境保全課
- 7階 行政総務課、行革内部統制推進室、職員課、文書統計課、防災政策課、危機管理課、防犯交通安全課、災害対策本部室、市民自治推進課
- 6階 市長室、副市長室、企画政策課、秘書課、広報シティブロモーション課、人権男女共同平和国際課
- 5階 契約課、管財課、検査指導課、デジタル推進室、市民利用会議室、屋上庭園、市民ラウンジ
- 4階 税制課、財政課、納税課、市民税課、資産税課、市民相談情報課、市政情報コーナー
- 3階 子育て企画課、子ども家庭課、保育課、子育て給付課、青少年課、教育総務課、教育指導課、学校教育相談センター、学務保健課、学校給食課、学校施設課、キッズスペース、授乳室
- 2階 福祉総務課、介護保険課、障がい者支援課、高齢者支援課、生活援護課、地域共生社会推進室、会計課、派出銀行
- 1階 市民窓口センター、保険年金課、総合案内、キッズコーナー(一時預かり所)、授乳室、中央監理室(夜間窓口)、コンビニ、市民ラウンジ

●市役所分庁舎 各階案内

- 7階 オンブズマン事務局、監査事務局、農業委員会事務局、公共建築課
- 6階 都市整備課、公園課、みどり保全課、藤沢駅周辺地区整備担当
- 5階 下水道総務課、下水道管路課、下水道施設課、道路維持課
- 4階 道路河川総務課、道路管理課、河川水路課、道路整備課
- 3階 建設総務課、都市計画課、街なみ景観課、開発業務課、建築指導課、住宅政策課
- 2階 藤沢市社会福祉協議会・地域福祉活動センター(活動室)、JOBチャレふじさわ、ファミリー・サポート・センター事務局、キッズスペース、選挙管理委員会事務局、みらい創造財団事務局総務課
- 1階 藤沢市社会福祉協議会、障がい福祉団体室、藤沢地区更生保護サポートセンター、福祉喫茶室、物販スペース、中央監理室、レディオ湘南

●防災センター 各階案内

- 5階 情報システム課
- 4階 消防総務課
- 3階 警防課(指令担当)
- 2階 警防課、救急救命課
- 1階 予防課、査察指導課、消防団本部室

市民センター・公民館

※窓口業務の取扱時間：月～金曜日(祝日・年末年始を除く)午前8時30分～午後5時(正午～午後1時は証明書交付のみ)

※★の施設では証明書交付などの市民センター業務を行っていません

名称	住所	電話	FAX
六会市民センター・公民館	亀井野4-8-1	☎ (81) 6677	☎ (83) 2298
六会市民センター石川分館	石川1-1-22	☎ (88) 5600	☎ (88) 5700
片瀬市民センター・公民館	片瀬3-9-6	☎ (27) 2711	☎ (25) 8907
片瀬しおさいセンター(片瀬公民館分館)★	片瀬4-9-22	☎ (29) 6668	☎ (29) 6674
明治市民センター・公民館	辻堂新町1-11-23	☎ (34) 3444	☎ (33) 5727
御所見市民センター・公民館	打戻1760-1	☎ (48) 1002	☎ (48) 5807
遠藤市民センター・公民館	遠藤2984-3	☎ (87) 3009	☎ (87) 3008
長後市民センター・公民館	長後513	☎ (44) 1622	☎ (46) 7034
辻堂市民センター・公民館	辻堂西海岸2-1-17	☎ (34) 8661	☎ (34) 4187
善行市民センター・公民館	善行1-2-3	☎ (81) 4431	☎ (81) 4441
湘南大庭市民センター・公民館	大庭5406-1	☎ (87) 1111	☎ (87) 1110
湘南台市民センター・公民館	湘南台1-8	☎ (45) 1600	☎ (45) 1604
鶴沼市民センター・公民館	鶴沼海岸2-10-34	☎ (33) 2001	☎ (33) 2203
藤沢公民館★	本町1-12-17(Fプレイス内)	☎ (22) 0019	☎ (22) 0293
済美館(藤沢公民館分館)★	本町4-6-16	☎ (28) 4471	☎ (28) 4471
村岡公民館★	弥勒寺1-7-7	☎ (23) 0634	☎ (23) 0641

Fプレイス(本町1-12-17)

名称	電話	FAX
藤沢公民館、労働会館、ユースサポート・ユースワークふじさわ など	☎ (26) 7811	☎ (90) 4601

保健所・南保健センター(鶴沼2131-1)

名称	電話	FAX
地域保健課	☎ (50) 3592	☎ (28) 2020
衛生検査センター	☎ (50) 3595	☎ (28) 2211
保健予防課	☎ (50) 3593	☎ (28) 2121
生活衛生課	☎ (50) 3594	☎ (28) 2020
健康づくり課	☎ (50) 3522	☎ (50) 0668
地域医療推進課	☎ (21) 9993	☎ (28) 2020

健康・福祉

名称	住所	電話	FAX
市民病院	藤沢2-6-1	☎ (25) 3111	☎ (25) 3545
太陽の家	鶴沼海岸6-6-12	☎ (33) 1411	☎ (34) 4342
いきいきシニアセンター「やすらぎ荘」	稲荷586	☎ (81) 6068	☎ (83) 4624
いきいきシニアセンター「湘南なぎさ荘」	鶴沼海岸6-17-7	☎ (36) 2315	☎ (36) 1171
いきいきシニアセンター「こぶし荘」	下土棚800-1	☎ (45) 3121	☎ (45) 3126
点字図書館	湘南台7-18-2(総合市民図書館内)	☎ (44) 2662	☎ (44) 2388

生活・環境

名称	住所	電話	FAX
環境事業センター	遠藤2023-17	☎ (87) 3912	☎ (87) 9779
北部環境事業所	石川2168	☎ (44) 0702	☎ (45) 0343
石名坂環境事業所	本藤沢2-1-1	☎ (81) 6211	☎ (81) 6290
リサイクルプラザ藤沢環境啓発施設	桐原町23-1	☎ (44) 1998	☎ (44) 1998
辻堂浄化センター	辻堂西海岸3-3-1	☎ (34) 3330	☎ (35) 7363
大清水浄化センター	大鋸1500	☎ (81) 8899	☎ (83) 4066

文化・教育

名称	住所	電話	FAX
市民会館(文化芸術課)	鶴沼東8-1	☎ (23) 2415	☎ (25) 1525
総合市民図書館	湘南台7-18-2	☎ (43) 1111	☎ (46) 1130
南市民図書館	南藤沢21-1 ODAKYU湘南GATE6階	☎ (27) 1044	☎ (27) 1045
辻堂市民図書館	辻堂2-15-8	☎ (35) 0028	☎ (36) 5186
湘南大庭市民図書館	大庭5406-4	☎ (86) 1666	☎ (86) 1441
市民ギャラリー	南藤沢21-1 ODAKYU湘南GATE6階	☎ (26) 5133	☎ (26) 5144
湘南台文化センター市民シアター	湘南台1-8	☎ (45) 1550	☎ (45) 1551
こども館(プラネタリウム)	湘南台1-8	☎ (45) 1500	☎ (45) 1503
ふじさわ宿交流館	西富1-3-3	☎ (55) 2255	☎ (20) 5152
藤沢青少年会館	朝日町10-8	☎ (25) 5215	☎ (28) 9567
辻堂青少年会館	辻堂2-8-31	☎ (36) 3002	☎ (36) 3988
少年の森	打戻2345	☎ (48) 7234	☎ (48) 7249
ロボテラス	辻堂神台2-2-1 アイクロス湘南3階	☎ (52) 5622	☎ (52) 5622
文書館	朝日町12-6	☎ (24) 0171	☎ (24) 0172

スポーツ・観光・レクリエーション

名称	住所	電話	FAX
秩父宮記念体育館	鶴沼東8-2	☎ (22) 5335	☎ (28) 5749
秋葉台文化体育館	遠藤2000-1	☎ (88) 1111	☎ (88) 8687
秋葉台公園プール	遠藤2000-1	☎ (88) 1811	☎ (88) 0081
石名坂温水プール	本藤沢1-10-1	☎ (82) 5131	☎ (82) 5132
八部公園(鶴沼運動公園)	鶴沼海岸6-12-1	☎ (36) 1607	☎ (36) 1754
藤沢市観光センター	片瀬海岸2-20-13	☎ (22) 4141	—
長久保公園都市緑化植物園	辻堂太平台2-13-35	☎ (34) 8422	☎ (36) 6700
遠藤笹窪公園	遠藤4840	☎ (47) 7760	☎ (47) 8525

市民活動

名称	住所	電話	FAX
市民活動推進センター	藤沢1031アーバンセンター藤沢2階	☎ (54) 4510	☎ (54) 4516
市民活動プラザむつあい	亀井野4-8-1(六会市民センター2階)	☎ (81) 0222	☎ (81) 0222

保健医療センター・北保健センター(大庭5527-1)

名称	電話	FAX
保健医療センター	☎ (88) 7300	☎ (88) 7353
北保健センター(健康づくり課)	☎ (50) 8215	☎ (88) 6447

ココテラス湘南(辻堂神台2-2-2)

名称	電話	FAX
アートスペース(6階)	☎ (30) 1816	☎ (30) 1817
藤澤浮世絵館(7階)	☎ (33) 0111	☎ (30) 1817

特別会計

市の予算には、一般会計のほかに7の特別会計があります。下水道や病院などの事業は、特定の料金収入によって運営しています。この場合、一般会計と区別した特別会計のもとに予算を編成し、それぞれ独立して事業を実施しています。

特別会計	国民健康保険事業費	387億4,821万円
	後期高齢者医療事業費	80億2,644万円
	介護保険事業費	356億3,755万円
	下水道事業費(公営企業会計)	199億2,754万円
	市民病院事業(公営企業会計)	272億1,731万円
	北部第二(三地区)土地区画整理事業費	31億4,896万円
	墓園事業費	4億8,374万円

国民健康保険事業費

市と県が共同で運営する医療保険制度で、窓口事務などは市が行います。健康保険組合などの被用者保険とは別に運営しています。

歳入の主なものは、国民健康保険料87億2,936万円、県支出金262億9,254万円、一般会計からの繰入金35億1,205万円です。

このうち国民健康保険料は、歳入総額の22.5%を見込んでいます。

歳出の主なものは、医療費などの保険給付費257億6,351万円、国民健康保険事業費納付金119億8,621万円です。

前年度の予算額に対して、全体で1.5%の減となります。

後期高齢者医療事業費

神奈川県後期高齢者医療広域連合が運営する後期高齢者医療制度の窓口事務などを行います。

歳入の主なものは、後期高齢者医療保険料70億2,054万円、一般会計からの繰入金9億8,300万円です。

歳出の主なものは、後期高齢者医療広域連合納付金79億3,082万円、歳出総額の98.8%を占めています。

介護保険事業費

介護や支援が必要な高齢者などに、介護サービスや介護予防サービスに係る給付事業を実施します。また介護や支援が必要な状態にならないよう、介護予防・日常生活支援総合事業などの地域支援事業を実施します。

歳入の主なものは、介護保険料84億4,061万円、国・県支出金124億3,438万円、支払基金交付金92億5,225万円、一般会計からの繰入金55億82万円です。

歳出の主なものは、介護サービス費や介護予防サービス費などの保険給付費327億2,227万円、地域支援事業費15億9,948万円です。

前年度の予算額に対して、全体で6.6%の増となります。

下水道事業費

下水道事業は、都市基盤整備事業として、生活環境の改善や公共用水域の水質の保全、浸水対策などを推進しています。

収入の主なものは、下水道使用料71億674万円、一般会計繰入金46億792万円、企業債(長期借入金)18億4,630万円、国庫補助金2億1,560万円です。

支出の主なものは、維持管理費68億308万円、減価償却費56億5,328万円、企業債償還金等39億9,895万円、建設費32億9,085万円です。

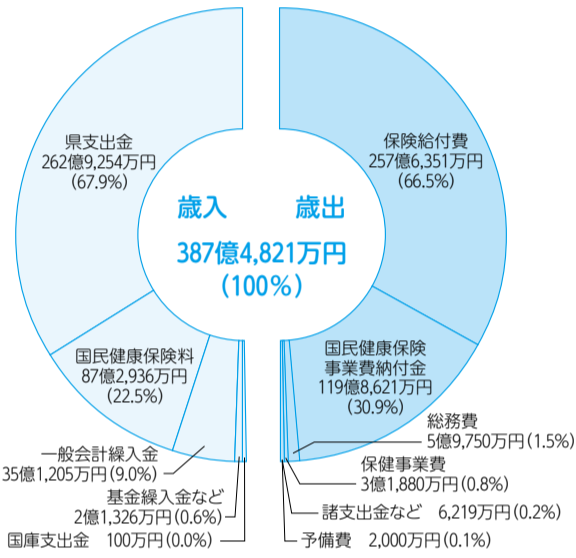
市民病院事業

市民病院は、地域の基幹病院として高度医療を担うとともに、地域の医療機関と連携して、地域完結型の医療を進めています。

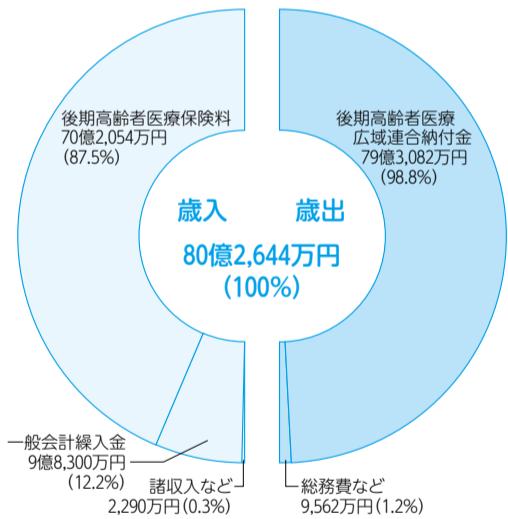
収入の主なものは、入院収益137億9,293万円、外来収益58億8,522万円、一般会計繰入金17億9,027万円です。

支出の主なものは、給与費116億1,507万円、材料費55億7,382万円、病院機能の維持管理に必要な経費40億7,949万円です。

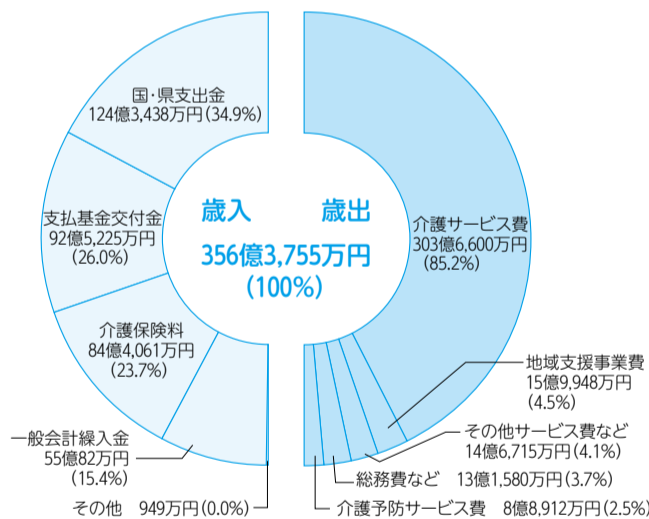
国民健康保険事業費特別会計



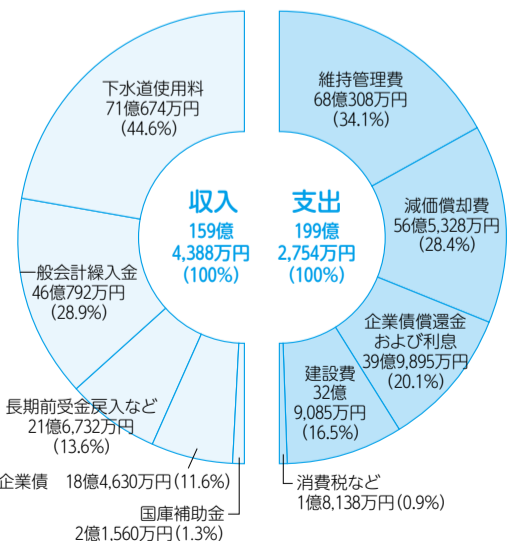
後期高齢者医療事業費特別会計



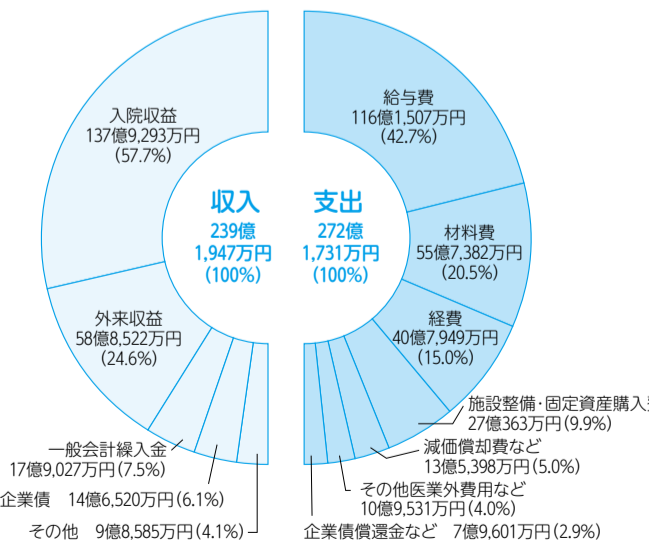
介護保険事業費特別会計



下水道事業費特別会計(公営企業会計)



市民病院事業会計(公営企業会計)



その他の特別会計

○北部第二(三地区)土地区画整理事業費

快適に暮らせるまちづくりのための土地区画整理事業として、湘南台駅の北西約1.5kmに位置する面積275.2haの区域を整備するために設置した特別会計です(予算総額31億4,896万円)

○墓園事業費

豊かな緑に囲まれた都市公園機能と心安まる墓地環境を兼ね備えた大庭台墓園を運営するために設置した特別会計です(予算総額4億8,374万円)



※地方公営企業法が適用される会計として、下水道事業費と市民病院事業の2つがあります。この公営企業会計では施設整備などの財源として、グラフに示した収入以外に、減価償却などに伴い発生する「現金の支出を伴わない費用」により会計内に残る資金(内部留保資金)があり、この資金を充てることによって、支出と収入の差額を補填しています

※各数値は端数処理を行っています

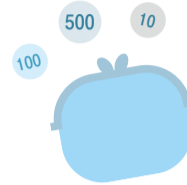
2024(令和6)年度 予算のあらまし

2024(令和6)年度予算が3月27日の市議会において可決されました。
 予算規模は、一般会計が1,679億600万円、特別会計が1,331億8,975万円、予算総額は3,010億9,575万円となっており、前年度の当初予算と比べ、それぞれ104.6%、101.8%、103.4%となっています。
 なお予算書は市民相談情報課、市民図書館でご覧になれます。また、市のホームページの財政課のページからもご覧になれます。

問い合わせ 財政課☎内線2302、FAX(50)8405

予算の規模

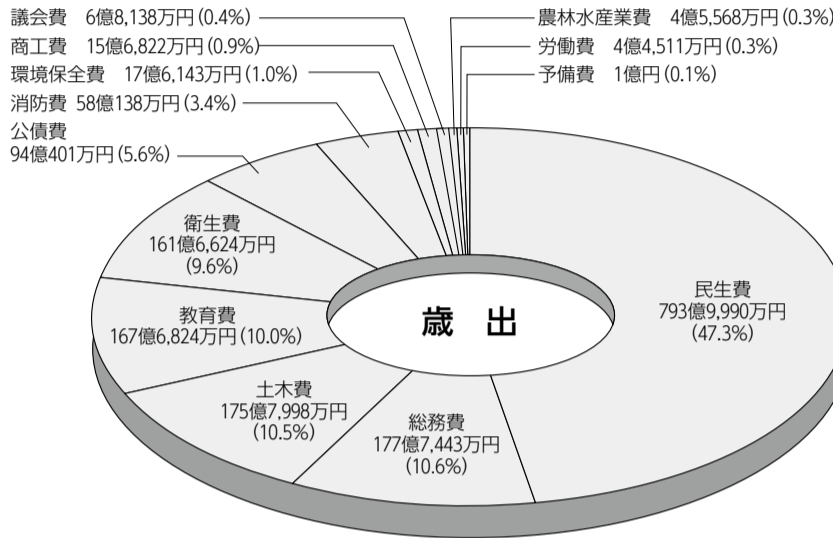
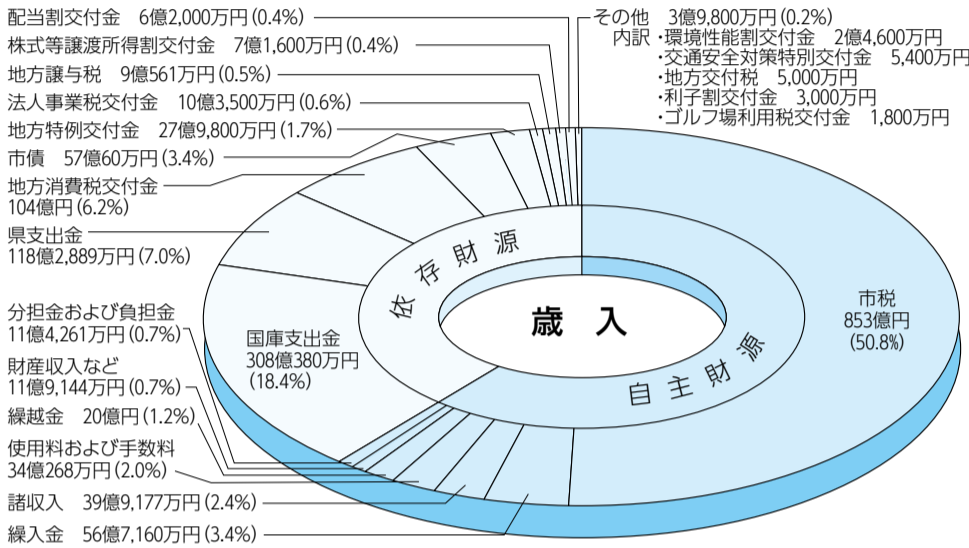
一般会計	1,679億600万円
特別会計	1,331億8,975万円
合計	3,010億9,575万円



一般会計

1,679億600万円

〔自主財源 1,027億10万円(61.2%)
 依存財源 652億590万円(38.8%)〕



予算の使い道を見てみましょう

資料の基準

人口	443,827人
世帯	202,197
2024年1月1日現在	

市税1,000円当たりの使い道

納めていただく市税1,000円はこのように使われます

総務費	136円	民生費	354円	衛生費	110円	土木費	127円	教育費	111円	公債費	86円
				消防費47円				その他11円			



ごみの処理対策にいくら掛かる?

●ごみ年間処理量	131,958t	●処理費用	80億4,164万円
1人当たり	18,119円(年間)	1世帯当たり	39,771円(年間)
	50円(1日)		109円(1日)

- 議会費**
1人当たり…1,535円
1世帯当たり…3,370円
●市議会の運営
- 総務費**
1人当たり…40,048円
1世帯当たり…87,906円
●庁舎・市民センターなどの運営、デジタル市役所
●広報、税務、戸籍事務
●防災対策
- 環境保全費**
1人当たり…3,969円
1世帯当たり…8,711円
●緑地保全、温暖化対策
●水質汚濁などの公害防止
●交通安全活動、防犯対策
- 民生費**
1人当たり…178,898円
1世帯当たり…392,686円
●高齢者・障がい者などの福祉・医療の充実
●保育園の運営
●小児医療

- 衛生費**
1人当たり…36,425円
1世帯当たり…79,953円
●健康増進、公衆衛生
●保健所の運営
●感染症への対応
●ごみの収集・処理
- 労働費**
1人当たり…1,003円
1世帯当たり…2,201円
●就労支援
●技能振興
- 農林水産業費**
1人当たり…1,027円
1世帯当たり…2,254円
●農業・水産業の振興
●地産地消の推進
●担い手育成

- 教育費**
1人当たり…37,781円
1世帯当たり…82,930円
●小・中学校、公民館、図書館、スポーツ施設の運営・整備
●学校給食の運営
- 商工費**
1人当たり…3,533円
1世帯当たり…7,756円
●中小企業、商店街の振興
●観光客誘致のための宣伝、観光施設運営
- 土木費**
1人当たり…39,610円
1世帯当たり…86,945円
●市営住宅、公園、道路、橋りょう、河川の整備・維持、都市基盤整備
- 消防費**
1人当たり…13,071円
1世帯当たり…28,692円
●消防・救急のための運営、施設整備
●大規模震災等対策

- 公債費**
1人当たり…21,189円
1世帯当たり…46,509円
●銀行などへの借入金に対する返済金
- 予備費**
1人当たり…225円
1世帯当たり…495円
- 合計**
1人当たり…378,314円
1世帯当たり…830,408円
県下16市平均(横浜・川崎・相模原市を除く)
1人当たり…406,453円
1世帯当たり…906,862円

市民負担および収入の状況 (一般会計)

項目	1人当たり	1世帯当たり
自主財源		
市税	192,192円	421,865円
その他	39,205円	86,055円
依存財源		
国庫支出金	69,405円	152,346円
県支出金	26,652円	58,502円
市債	12,844円	28,193円
その他	38,016円	83,447円
合計	378,314円	830,408円

市税の状況 (一般会計)

項目	予算額
市税	853億円
市民税	398億910万円
固定資産税	334億820万円
都市計画税	62億4,350万円
市たばこ税	27億2,960万円
事業所税	24億9,210万円
軽自動車税	6億790万円
入湯税	960万円

都市計画税の使い道

下水道費	32億1,511万円
土地区画整理費	22億9,050万円
公債費	6億5,168万円
公園費	5,319万円
街路事業費	3,302万円
合計	62億4,350万円

入湯税の使い道

観光振興費	960万円
-------	-------

森林環境譲与税の使い道

みどり普及費	5,690万円
--------	---------

事業所税の使い道

道路維持費	5億4,865万円
土地区画整理費	4億7,652万円
小学校費・学校建設費	2億3,562万円
地震対策費	2億990万円
都市計画総務費	1億8,896万円
道路橋りょう総務費	1億2,441万円
公害防止費	1億1,787万円
中学校費・学校建設費	9,571万円
学校給食管理費	6,223万円
体育施設費	6,027万円
橋りょう維持費	5,861万円
道路新設改良費	5,557万円
児童保育費	3,288万円
特別支援学校費・学校建設費	2,585万円
塵芥(じんがい)処理費	2,446万円
墓地火葬場費	1,757万円
公園費	1,570万円
その他	1,672万円
合計	23億6,750万円

※徴収に要する費用を控除しています

スマホ何でも相談窓口 を開催します！

スマホの基本操作に関するお悩みを、ボランティアの相談員と一緒に解決しませんか。
スマホを使いたくても操作が分からず使えない方も、ぜひお気軽にご相談ください。

問い合わせ デジタル推進室 ☎内線8666、FAX (50) 7200



とき・ところ 下表の通り

費用 無料

申し込み 4月22日(月)から各開催日の前日までに下表の申し込み先へ電話または来所で



とき	ところ	申し込み先 (平日午前8時30分～午後5時)
5月 7日(火)午前9時30分～11時30分	長後公民館	長後公民館 ☎ (46) 7373
5月16日(木)午後1時30分～3時30分		
5月 7日(火)午前10時～正午	御所見公民館	御所見公民館 ☎ (49) 1221
5月18日(土)午前10時～正午		
5月 8日(水)午前10時～正午	六会公民館	六会公民館 ☎ (90) 0203
5月31日(金)午前10時～正午	石川コミュニティセンター	
5月 9日(木)午前10時～正午	村岡公民館	村岡公民館 ☎ (23) 0634
5月23日(木)午前10時～正午	ささえあいセンターきらり	
5月 9日(木)午前10時～正午	Fプレイス	藤沢公民館 ☎ (22) 0019
5月27日(月)午後2時～4時		
5月10日(金)午前9時30分～11時30分	辻堂公民館	辻堂公民館 ☎ (34) 9151
5月22日(水)午後1時30分～3時30分		
5月10日(金)午後2時～4時	湘南大庭市民センター	湘南大庭市民センター ☎ (87) 1111
5月25日(土)午前10時～正午		
5月11日(土)午前10時～正午	明治市民センター	明治市民センター ☎ (34) 3444
5月21日(火)午前9時30分～11時30分		
5月14日(火)午前10時～正午	善行公民館	善行公民館 ☎ (90) 0097
5月23日(木)午後1時30分～3時30分		
5月18日(土)午後1時～3時	鶴沼公民館	鶴沼公民館 ☎ (33) 2002
5月31日(金)午前10時～正午		

※1人30分

テレビ・ラジオ・SNSなどでも市政・地域情報発信中！



地震などの災害時は、番組を中断して情報をお伝えします

アプリからも聞くことができます



■毎日3回放映＝正午／午後8時／午後10時

「ふじさわ情報ナビ」番組ガイド

4月8日(月)～14日(日)	4月15日(月)～21日(日)	4月22日(月)～28日(日)
【ふじさわトピックス】 ・第41回湘南江の島春まつり ・ふじさわ元気バザール	【カラフルフジサワ】 藤沢と遊行寺～時代を超えてつながる縁	【ふじさわトピックス】 ・片瀬こま大会2024 ・第3回駅前防災キャンプふじさわ
【旬の野菜！収穫GO】 藤沢で生産される農産物を収穫に行きます(今回はトマトです)		【ふじさわごはん】 藤沢産の食材を使った簡単な料理を紹介します(今回はトマトです)

ハミングふじさわ (30分) …健康・防災・サークル活動など、身近な話題や市民の声をお届けします

■放送時間＝月～金曜日の午前10時／(再放送 午後7時)

コーナー名	放送日	内 容
私の文庫 毎週水曜日	4月10日	「文芸ふじさわ」から市民の皆さんの作品を紹介します
	4月17日	
	4月24日	
知りたい！藤沢産 毎週木曜日	4月11日	Café Base 長後
	4月18日	ひで吉食堂
サークル紹介 毎週木・金曜日	4月11日・12日	マジックサークル…やすらぎ荘
	4月18日・19日	七宝焼サークル 釉の会…やすらぎ荘
●大好きふじさわ／ふじさわSDGs共創パートナーコーナー(第4週)…月・火曜日 ●防犯・防災メモ…月～金曜日 ●街の話題…月曜日 ●いきいき健康…火曜日 ●本だより…火曜日 ●ふじさわ歴史探訪…水曜日 ●週末情報…木曜日 ●FM広報ふじさわ…金曜日		

ふじさわメールマガジン配信サービス 登録してね！



藤沢市公式Facebookページ いいね！してね！
「ColorFULL FUJISAWA(カラフルフジサワ)」

ハミングインフォメーション (5分) …市からのお知らせや、催し物などを紹介します

◎月～金曜日＝午前8時／午後3時／午後6時 ※午後6時からは外国語での紹介です

◎土・日曜日＝午前9時54分(週末の休日診療紹介あり)／午後3時／午後4時54分

ラジカルなび (5分) …5カ国語で簡単な会話と文化を紹介する外国語情報発信番組です

◎月～金曜日の午後0時54分／(再放送)午後3時54分
月曜日…中国語、火曜日…韓国語、水曜日…ポルトガル語、木曜日…英語、金曜日…スペイン語

問い合わせ 広報シティプロモーション課 ☎内線2122、FAX (24) 5929 ◎番組の内容は予告なく変更される場合があります

公民館



明記のないものは…●先着順●申し込み不要●午前8時30分から受け付け
●費用は無料●持ち物はお問い合わせください
※電話番号などは間違いのないようおかけください

●原則として市内在住・在勤・在学の方が対象、申し込みは土・日曜日、祝日を除きます

市のホームページの生涯学習総務課のページでは、その他の事業案内も掲載しています。また、同ページにある注意事項をご覧ください。事業への参加をお願いします。



藤沢公民館 ☎(22)0019 FAX(22)0293

●おひざのうえのおはなし会 5月11日(土)午前10時30分～10時50分。おはなしと折り紙。0～3歳児と保護者。☎藤沢市民図書室☎(28)6895。

●おはなしのへや 5月11日(土)午前11時～11時30分。3歳以上の方。※未就学児は保護者同伴。☎藤沢市民図書室☎(28)6895。

村岡公民館 ☎(23)0634 FAX(23)0641

●高齢者学級 悠々倶楽部 5月31日～2025年3月7日原則毎回金曜日午後1時30分～3時30分、全12回。全回出席できる65歳以上の方70人(村岡地区在住の方優先、抽選)。☎実費。☎5月2日(木)までに来館するか、件名「悠々倶楽部」、郵便番号・住所・氏名(ふりがな)・年齢・生年月日・電話番号をEメールで村岡公民館☎fj-mura-k@city.fujisawa.lg.jpへ。



●乳幼児家庭教育学級 めだか学級 5月30日～7月11日毎週木曜日、6月29日(土)午前10時～正午、全8回。子育てに関する講座。2・3歳の未就園児と保護者15組(抽選)。☎1000円。※別室で保育あり。☎5月9日(木)までに来館で。



●むらっこひろば(子ども室開放) 4月26日(金)午前10時～正午。乳幼児と保護者10組。

六会公民館 ☎(90)0203 FAX(83)2298

●卓球開放 5月10日(金)午前9時30分～11時30分。※小学生以下は保護者同伴。

鵜沼公民館 ☎(33)2002 FAX(33)2203

●くげぬまあそび隊 5月11日～2025年3月8日原則毎回土曜日、全11回。小学4～6年生35人(抽選)。☎実費。☎4月10日(水)～19日(金)に市のホームページの鵜沼公民館事業案内のページから。



●鵜沼夢倶楽部 5月17日～2025年3月7日原則毎回金曜日午後1時30分～3時30分、全16回。65歳以上の方50人(鵜沼地区在住で初めての方優先、抽選)。☎1000円。※別途実費あり。☎4月22日(月)～26日(金)に電話または来館で。

●英語絵本のおはなし会 4月19日(金)午前10時30分～11時15分。ぶっくわーむによる読み聞かせ、手遊び。20人。※未就学児は保護者同伴。

●鶴っ子囲碁・将棋ルーム 4月21日(日)午前10時～11時30分。小・中学生。

●おもちゃの病院 4月28日(日)午後1時30分～3時30分。おもちゃの修理。※1家族3点まで。部品交換などは実費。

片瀬公民館 ☎(29)7171 FAX(25)8907

●おひざの上のおはなし会とわらべうた 5月10日(金)午前11時～正午。アリスの会による絵本の読み聞かせ、手遊び、わらべ歌。乳幼児と保護者5組。

片瀬しおさいセンター

●スマホお助け隊 4月25日(木)午前9時～10時…グループレッスン、①午前10時～11時、午前11時～正午…個別相談。スマホの使い方を学ぶ。講師=ITサロン藤沢。⑦6人、①各回2人。☎4月17日(水)から電話または来館で。



湘南台公民館 ☎(45)3070 FAX(45)1604

●バドミントン・卓球開放 5月2日(木)◎午前9時～9時50分◎午前9時55分～10時45分◎午前10時50分～11時40分。バドミントン各回1組、卓球各回9組(ともに1組5人まで)。※小学生以下は保護者同伴。☎4月30日(火)から電話または来館で。



●サウンドテーブルテニス開放 4月23日(火)午前9時30分～11時30分。

明治公民館 ☎(34)5660 FAX(33)5727

●ベビー講座「ベビークラスルーム」 5月15日(水)、27日(月)、6月12日(水)、24日(月)午前10時～11時、全4回。親子で体操・リトミック・スキンケア、事故防止講座ほか。5月15日現在、首が座っている～1人で立ち上がる子と保護者15組(全回出席できる明治地区在住の方優先、抽選)。☎50円。☎4月10日(水)午前9時～25日(木)に市のホームページの明治公民館事業案内のページから。

●光齢者学級 若くならう学級(高齢者学級) 5月23日～2025年2月13日毎回木曜日原則午後1時30分～3時30分、全8回。4月1日現在、65歳以上の方60人(明治地区在住で2023年度未受講の方優先、抽選)。☎4月17日(水)午前9時～30日(火)に電話または来館で。

●わらべうたであそぼう! 4月26日(金)午前11時～11時30分。乳幼児と保護者12組。



遠藤公民館 ☎(86)9611 FAX(87)3008

●竹の子スクール(幼児家庭教育学級) 5月24日～7月12日毎週金曜日、7月7日(日)午前10時～正午、全9回。5月24日現在、1歳6カ月～3歳児と保護者10組(遠藤地区在住で初受講の方優先、抽選)。☎2000円。※保育あり。☎4月16日(火)～23日(火)に市のホームページの遠藤公民館事業案内のページから。

●親子講座～遠藤親子DEスクール 自然観察会 5月11日(土)午前10時～正午。遠藤世達谷公園。小学生と保護者10組(抽選)。☎4月15日(月)～24日(水)に市のホームページの遠藤公民館事業案内のページから。



●百寿学級(高齢者学級) 5月28日～12月10日毎回火曜日午後1時30分～3時30分、全11回。60歳以上の方40人(遠藤地区在住で初受講の方優先、抽選)。☎実費。☎4月16日(火)～26日(金)に電話または来館で。

●すくすく広場 4月16日(火)午前10時～11時30分。乳幼児と保護者のフリースペース。

●のびのび広場 4月23日(火)午前10時～11時30分。乳幼児と保護者のフリースペース。

長後公民館 ☎(46)7373 FAX(46)7034

●ぼんぼこ学級(乳幼児家庭教育学級) 5月24日～7月5日毎週金曜日午前10時～11時30分、全7回。子育て・健康などを学び、仲間をつくる。1歳6カ月～4歳児と保護者10組(抽選)。☎600円。☎4月10日(水)～24日(水)に市のホームページの長後公民館事業案内のページから、または電話で。



●サークル共催事業(麦笛) 楽しく歌う女性合唱～みんなで奏でるハーモニー 5月17日(金)、24日(金)、31日(金)午前11時～午後0時30分。講師=加藤暁子氏。成人女性15人(抽選)。☎4月10日(水)～25日(木)に市のホームページの長後公民館事業案内のページから、または電話で。

●おはなし会 5月4日(祝)、18日(土)午前11時～11時30分。おはなしぱらりんによる読み聞かせ。6人。※乳幼児は保護者同伴。

辻堂公民館 ☎(34)9151 FAX(34)4187

●おひざのうえのおはなし会 4月27日(土)午前11時～11時15分。乳幼児と保護者。

●おはなし会 4月27日(土)午前11時30分～正午。3歳児～小学生。※未就学児は保護者同伴。



善行公民館 ☎(90)0097 FAX(81)4441

●親子 de イングリッシュ～英語の音楽で遊ぶ ⑦0歳児…5月21日～6月11日毎週火曜日、①1歳児…5月24日～6月14日毎週金曜日、②2歳児…6月21日～7月12日毎週金曜日。いずれも午前10時～11時、全4回。⑦～②の対象年齢の子と保護者各13組(抽選)。☎4月10日(水)～5月1日(水)に市のホームページの善行公民館事業案内のページから。

●善遊サロン 健康コース 5月30日、6月27日、7月18日、9月19日毎回木曜日午後1時30分～3時30分、全4回。家でできる体力づくり、口腔ケアの実習、仲間づくり。65歳以上の方50人(抽選)。☎5月2日(木)(必着)までに講座名、住所・氏名(ふりがな)・年齢・電話番号を郵送・持参(はがき)で善行公民館☎〒251-0871善行1-2-3へ。



◆原子爆弾被爆者援護手当

被爆者の生活の安定と福祉の増進を図るため、被爆者と認定された方に援護手当、見舞金を支給しています。支給要件＝被爆者健康手帳の交付を受け、市内に引き続き1年以上居住し、住民登録をしている方。※詳細はお問い合わせください。☎福祉総務課 ☎内線3236、FAX(50)8441。

◆鶴沼郷土資料展示室「藤沢市・マイアミビーチ市 姉妹都市提携65周年記念展示」

9月29日(日)まで(月曜日を除く)午前10時～午後4時。鶴沼市民センター。☎鶴沼郷土資料展示室運営委員会(鶴沼市民センター内) ☎(33)2001、FAX(33)2203。



◆スマートフォンを活用した

歩行者等支援情報通信システムの整備について 県警察が整備を進めている歩行者等支援情報通信システムが湘南台駅エリアに整備されました。同システムは、スマホ用アプリ「信Go!」を利用し、歩行者信号の状態を音声で知らせるなど、視覚障がいのある方などの交通事故防止を図ります。設置場所＝湘南台駅入口交差点、湘南台中学校入口交差点、湘南台中学校前交差点、市民図書館入口交差点、湘南台駅東口交差点、湘南台文化センター南側交差点。※利用前にアプリのインストールが必要です。利用方法など詳細は、県警察のホームページへ。☎県警察交通規制課 ☎045(211)1212または障がい者支援課 ☎内線3292、FAX(25)7822。



募集

◆藤沢市健康づくり推進会議委員

市の健康増進に関する施策を総合的に推進する委員。任期＝7月(予定)～2026年3月31日。対象・人員＝市内在住・在勤・在学の方で、任期開始時点で本市の他の審議会の委員、常勤の特別職・職員・議員でない方2人(選考)。※報酬あり。☎☎4月25日(木)〈消印有効〉までに住所・氏名・性別・生年月日・職業・電話番号、健康づくりに関する活動の経歴・応募動機・本市の健康増進施策に対する意見・提言800字程度を郵送・持参(任意の用紙)で健康づくり課 ☎(〒251-0022鶴沼2131-1) ☎(50)8430、FAX(50)0668へ。

◆藤沢市社会教育委員

社会教育行政を推進する委員(年7回程度、平日に定例会あり)。任期＝7月1日から2年間。対象・人員＝任期開始時点で市内在住・在勤・在学の20歳以上の方で、本市の他の審議会などの委員、常勤の特別職・職員・議員でない方若干名。※報酬あり。☎☎4月25日(木)〈必着〉までに住所・氏名(ふりがな)・生年月日(年齢)・職業・電話番号、応募動機800字程度をEメール、郵送・持参(任意の用紙)で生涯学習総務課 ☎(〒251-8601朝日町1-1) ☎内線5312、FAX(50)8442、✉fj-manabi@city.fujisawa.lg.jpへ。※5月中旬以降に面接あり。選考結果は応募者全員に郵送でお知らせします。

◆藤沢市難病対策地域協議会委員

市の総合的な難病対策の推進のため、事業の検討などを行う(年2回程度の協議会あり)。任期＝7月(予定)～2026年3月31日。対象・人員＝市内在住・在勤・在学の方で、任期開始時点で本市の他の審議会などの委員、常勤の特別職・職員・議員でない方2人(選考)。☎☎4月10日(水)～5月10日(金)午後5時〈必着〉に市のホームページの「電子申請・申請書ダウンロード」から、または住所・氏名(ふりがな)・生年月日・性別(任意)・職業・電話番号、応募動機と難病対策についての意見など800字程度をEメール、郵送・持参(任意の用紙)で保健予防課 ☎(〒251-0022鶴沼2131-1) ☎(50)3593、FAX(28)2121、✉fj-hokenyobo@city.fujisawa.lg.jpへ。



◆藤沢市食生活対策推進協議会委員

市の栄養・食生活課題の解決に向けた施策の推進を目的とする会議の委員。任期＝7月(予定)～2026年3月31日。対象・人員＝任期開始時点で市内在住・在勤・在学の方で本市の他の審議会の委員、常勤の特別職・職員・議員でない方2人(選考)。※報酬あり。☎☎4月26日(金)〈消印有効〉までに住所・氏名・生年月日・性別・職業・電話番号、栄養や食に関する活動などの履歴・応募動機と本市の栄養・食生活や食育に関する施策に対する意見・提言800字程度を郵送・持参(任意の用紙)で地域保健課 ☎(〒251-0022鶴沼2131-1) ☎(50)3592、FAX(28)2020へ。

◆藤沢市指定収集袋に掲載する広告

掲載期間＝10月1日～2026年3月31日。募集枠数＝1枠。申し込み期間＝4月10日(水)～22日(月)。※一定の規制項目(政治・宗教・風俗営業など)あり。掲載料金や申し込み方法など詳細は市のホームページの環境事業センターのページから。☎環境事業センター ☎(87)3912、FAX(87)9779。



◆藤沢市タバコ対策協議会委員

市のタバコ対策を総合的に推進する委員。任期＝6月または7月(予定)～2026年3月31日。対象・人員＝市内在住・在勤・在学の方で、任期開始時点で本市の他の審議会の委員、常勤の特別職・職員・議員でない方2人(選考)。※報酬あり。☎☎4月25日(木)〈消印有効〉までに住所・氏名・性別・生年月日・職業・電話番号、応募動機・本市のタバコ対策に対する意見・提言800字程度を郵送・持参(任意の用紙)で健康づくり課 ☎(〒251-0022鶴沼2131-1) ☎(50)8430、FAX(50)0668へ。

講習・講座

◆普通救命講習Ⅰ

5月7日(火)午前9時30分～午後0時30分。湘南台公民館。成人に対する心肺蘇生法とAEDの使用法。市内在住・在勤・在学の中学生以上の方40人。☎4月8日(月)から市のホームページの「電子申請・申請書ダウンロード」から、または来庁で南・北消防署へ。☎救急救命課 ☎内線8133、FAX(28)6417。



◆人材バンク体験講座「ふらっとフラップ」

☆5月9日(木)午前10時～11時。イタリア語で数を数えてみよう! (講師＝田中左千馬氏)、10人。☆5月18日(土)午前10時～11時。トラブル前に法の仕組みを学習しよう (講師＝伊藤哲也氏)、20人、費500円。ともに市役所本庁舎。☎☎4月17日(水)から電話するか、件名「ふらっとフラップ」、氏名(ふりがな)・電話番号、参加希望日をEメール・ファクスで生涯学習総務課 ☎内線5312、FAX(50)8442、✉fj1-manabi@city.fujisawa.lg.jpへ。

◆善行雑学大学「藤沢市南部の地名について ～片瀬、鶴沼、辻堂を中心として」

4月21日(日)午後2時～4時。善行公民館。講師＝藤沢地名の会副会長布施克彦氏。40人。費500円。☎4月20日(土)までに善行雑学大学のホームページから、または郵便番号・氏名・電話番号・EメールアドレスをEメールで片岡 ☎kataoka9@gmail.comへ。☎善行雑学大学 ☎090(7251)3232 または生涯学習総務課 ☎内線5311、FAX(50)8442。



以下は広告スペースです。掲載申し込み・問い合わせは広報シティプロモーション課へ。広告内容に関する一切の責任は広告主に帰属し、市が推奨するものではありません。

くらしの情報ガイド

明記のないものは…
●先着順 ●受け付け＝平日午前8時30分～午後5時(休所日を除く)
●申し込み不要 ●費用は無料 ●持ち物はお問い合わせください
※電話番号などは間違いのないようおかけください



健康・保健

◆精神科医師による精神保健福祉相談・もの忘れ相談、酒がい相談員による酒がい相談

★精神保健福祉相談…5月14日(火)午後1時～3時。精神的な病気やひきこもりなどでお悩みの方または家族。
★もの忘れ相談…5月7日(火)午後1時～3時。もの忘れなどの心配がある方または家族。※二段階方式脳機能テストあり。画像検査はなし。
★酒がい相談…5月14日(火)午後2時～4時。アルコールの問題でお悩みの方または家族。いずれも保健所。※治療経験のある方は事前にお問い合わせください。☎電話で保健予防課☎(50)3593、FAX(28)2121へ。

◆認知症の方を介護する家族の会～ふれあい会

5月8日(水)午後1時～4時。保健所。現在介護をしている方の情報交換と交流。☎電話で保健予防課☎(50)3593、FAX(28)2121へ。

◆藤沢わかちあいの会

5月7日(火)午後2時～3時30分。藤沢商工会館ミナパーク。身近な人・大切な人を自死で亡くした方。※秘密厳守。☎保健予防課☎(50)3593、FAX(28)2121。

◆生活習慣病予防相談

4月30日(火)◎午前9時30分◎午前10時30分◎午前11時30分◎午後1時30分◎午後2時30分◎午後3時30分。保健医療センター。保健師・栄養士・運動指導員による食事や運動などの相談(1人30分程度)。血圧や血糖値が高め、体重増加など生活習慣病に関して気になることがある方。※就労などで来所できない方はオンラインまたは別日での相談も可。☎4月16日(火)までに電話するか、氏名・電話番号をファクスで(公財)藤沢市保健医療財団☎(88)7311、FAX(86)6065へ。

◆藤沢市ALS/神経難病患者の会(オリーブの会)

5月11日(土)午後2時～4時。市役所分庁舎。進行性の神経難病の方や家族、支援者などによる情報交換。※オンライン参加も可。☎保健予防課☎(50)3593、FAX(28)2121へ。

催し

◆視覚障がい者「春の生涯学習バスハイク」

5月22日(水)午前8時45分～午後4時。宮ヶ瀬ダム。視覚障がいのある方20人(抽選)。費1200円。☎4月19日(金)までに点字図書館☎(44)2662、FAX(44)2388へ。

◆湘南ブラスオーケストラ 第18回定期演奏会

4月28日(日)午後2時～4時。鎌倉芸術館。☎小玉☎090(8580)1166または文化芸術課☎(23)2415、FAX(25)1525。

◆第4回ブライトネスミュージックコンペティション

6月30日(日)午前10時30分～午後5時。茅ヶ崎市民文化会館。音楽コンクール(ピアノ)。※コンクール参加も可(有料)。申し込み方法など詳細はブライトネスミュージックコンペティションのホームページへ。☎ブライトネスミュージックコンペティション実行委員会☎bmc.officialcenter@gmail.com または文化芸術課☎(23)2415、FAX(25)1525。

お知らせ

◆献血にご協力ください

4月25日(木)午前10時～11時30分、午後1時～4時。市役所本庁舎サンセット広場。※下記の2次元コードから事前予約もできます。海外渡航歴などにより献血できない場合があります。☎地域保健課☎(50)3592、FAX(28)2020。

◆2024年国民生活基礎調査を実施します

厚生労働省では、施策の基礎資料とするため保健・医療・福祉・年金・所得などに関する国民生活基礎調査を実施します。対象地域には、4月中旬から身分証を持参した調査員が伺います。ご協力をお願いします。☎地域保健課☎(50)3592、FAX(28)2020。

◆相模川流域下水道の都市計画素案に関する図書の縦覧・公聴会

内容＝相模川流域下水道の変更(藤沢都市計画ほか11都市計画)。※詳細は市のホームページの都市計画課のページへ。【素案の縦覧】縦覧期間＝4月5日(金)～26日(金)(土・日曜日を除く)。縦覧場所＝県都市計画課、市都市計画課。【公聴会】◎5月21日(火)…シンコースポーツ寒川アリーナ(寒川町)◎5月29日(水)…四之宮ふれあいセンター(平塚市)。ともに午後6時30分～8時30分。☎傍聴は当日会場へ。※公述の申し出がなかった場合、公聴会は中止します。【公聴会の公述の申し出】関係市町在住の方、利害関係人。☎4月26日(金)〈必着〉までに市都市計画課にある申出書を同課へ。※申出書は市のホームページの同課のページからダウンロードもできます。☎市都市計画課☎内線4214、FAX(50)8223。

楽しく子育てするために5月のお知らせ

申し込み 午前9時から市公式LINE「施設案内・予約」から
問い合わせ 南保健センター☎(50)3522、FAX(50)0668
北保健センター☎(50)8215、FAX(88)6447



講座名	対象・人員	とき・ところ	
赤ちゃん教室	離乳食教室(初期)	2023年11月～12月生まれの子と保護者。南北各20組	南…5月14日(火)。北…5月16日(木)。◎午前9時30分～10時40分◎午後1時30分～2時40分。☎4月17日(水)から
	離乳食教室(中期・後期)	23年6月～10月生まれの子と保護者。南北各15組	南…5月23日(水)。北…5月30日(水)。午前9時30分～10時40分。☎4月18日(木)から
	離乳食教室(完了期)	23年2月～5月生まれの子と保護者。南北各15組	南…5月22日(水)。北…5月29日(水)。午前9時30分～10時30分。☎4月18日(木)から
	食物アレルギー教室	23年5月～12月生まれの子と保護者。南10組	南…5月9日(木)午前9時30分～10時30分。☎4月18日(木)から
マニキュア	食事と歯の健康(栄養士・歯科衛生士のお話)	出産予定月が24年8月～11月の初妊婦と夫・パートナー。北15組	北…5月10日(金)午前9時30分～11時30分。☎4月19日(金)～5月3日(祝)
	妊娠から産後の生活(助産師・保健師のお話)	出産予定月が24年8月～9月の初妊婦と夫・パートナー。北20組	北…5月18日(土)午前9時30分～11時30分。☎4月19日(金)～5月11日(土)
子どもの健康相談	妊産婦・乳幼児(身体計測、健康・食事・育児・歯に関する事などの相談)	南…5月10日(金)午前9時15分～11時。北…5月14日(火)午後1時15分～3時15分。☎各会場へ電話で	

4カ月児健診、9～10カ月児健診は指定医療機関で受診してください。4カ月児健診は個人通知していません
1歳6カ月児健診、2歳児歯科健診、3歳6カ月児健診は個人に通知しています
※南…南保健センター、北…北保健センター
※詳細は市のホームページの健康づくり課のページまたは「ふじさわ子育てガイド」をご覧ください



以下は広告スペースです。掲載申し込み・問い合わせは広報シティプロモーション課へ。広告内容に関する一切の責任は広告主に帰属し、市が推奨するものではありません。

迷惑電話防止機能付電話機等で

特殊詐欺の対策をしませんか

還付金詐欺やオレオレ詐欺などの特殊詐欺被害が多く発生しています。

藤沢市内の2023年の被害総額は2億円超で、被害件数は80件超となっています。



**特殊詐欺の多くは固定電話にかかってくる！
電話でお金の話が出たら詐欺を疑いましょう**

【電話の例】

- ◎市役所から「ATMで医療費を還付する」
- ◎警察や金融機関などから「キャッシュカードを預かる」
- ◎家族から「会社でミスをしてお金が必要になった」 など



特殊詐欺の手口は、巧妙かつ多様化しています。被害を未然に防ぐために、迷惑電話防止機能付電話機等で対策をしませんか。

問い合わせ

防犯交通安全課 ☎内線2531、FAX (50) 8438

POINT

犯人は会話の内容が録音されることを嫌がります。そのため、特殊詐欺の対策には「自動警告メッセージ」と「自動録音機能」が付いた電話機の利用が有効です。

市では、被害の防止を目的に、迷惑電話防止機能付電話機等の購入費に対して補助金を交付します。



〈迷惑電話防止機能付電話機等購入補助制度〉

補助対象機器

2024年4月1日以降に購入した固定電話機、または固定電話機に取り付ける機器であり、次の機能を有するもの

☆電話機の呼び出し音が鳴る前に、電話を掛けた方に対して通話内容を録音する旨の警告メッセージを自動で流し、通話内容を録音する機能



補助対象者

市内在住の18歳以上で、市税の滞納がない方(1世帯1台)

補助金額

原則、購入費の3分の2(上限6000円、1000円未満は切り捨て)
※補助対象外となる経費などあり

申請受付期間

4月10日(水)～2025年2月28日(金)〈必着〉

※予算額に達し次第、受け付けは終了します

申請方法など詳細は防犯交通安全課、各市民センター・公民館にあるチラシまたは市のホームページの同課のページをご覧ください

休日・夜間などの急患診療

南 南休日・夜間急病診療所
☎(23)5000 片瀬339-1 (藤沢市医師会館内)

北 北休日・夜間急病診療所
☎(88)7301 大庭5527-1 (保健医療センター内)

☎は災害時などに「高齢者等避難」以上が発令された際は休診の場合があります

区分	平日夜	土曜夜	土曜深夜	日・祝日昼	日・祝日夜	日・祝日深夜
診療時間 ※1	午後8時～11時	午後6時～11時	午後11時～翌朝午前7時30分	午前9時～午後5時(正午～午後1時はお休み)	午後6時～11時	午後11時～翌朝午前7時30分
内科	南 ○ 北 ○	○	○※2	○	○	○※2
小児科	南 ○ 北 ○	○	※3	○	○	※3

※1 受付時間…平日は診療時間終了15分前まで、土・日曜日、祝日は30分前まで

※2 北内科の午後11時以降は要事前連絡

※3 小児科の午後11時以降は市民病院 ☎(25)3111へ(要事前連絡)

☆発熱患者に対応した診療も実施しています

	日曜日・祝日 午前9時～午後5時(正午～午後1時はお休み)
耳鼻咽喉科	当番医療機関で実施(北へお問い合わせください) ※4
眼科	当番医療機関で実施(南あるいは北へお問い合わせください) ※4

※4 問い合わせ時間…午前9時～午後4時30分

全国版救急受診アプリ「Q助」 突然の病気やケガのとき、救急車を呼ぶべきかを判断する目安となります。また緊急時にはWEB版からもアクセスできます。

ふじさわ安心ダイヤル24

☎0120(26)0070

※発信者番号は通知設定でおかけください

24時間電話健康相談サービス
健康相談・医療相談・介護相談・育児相談・メンタルヘルス相談・医療機関情報
表中の診療時間以外はこちらへ

	月～金曜日(夜間)	土曜日(午後1時～翌朝午前8時)
外科・整形外科	午後8時～翌朝午前8時 ☎0120(26)0070で案内	4月 6日 藤沢脳神経外科病院 ☎(27)1511 13日 藤沢湘南台病院 ☎(44)1451 20日 藤沢湘南台病院 ☎(44)1451

	日曜日・祝日	
	午前9時～翌朝午前8時	午前9時～午後5時
外科・整形外科	4月 7日 藤沢脳神経外科病院 ☎(27)1511 14日 藤沢湘南台病院 ☎(44)1451 21日 藤沢湘南台病院 ☎(44)1451	4月 7日 湘南台宮治クリニック ☎(86)6366 14日 野中脳神経外科クリニック ☎(87)8561 21日 はじめクリニック ☎(31)0840
産婦人科		4月 7日 かがやきレディースクリニック藤沢 ☎(41)9996 14日 愛児レディースクリニック ☎(89)0055 21日 山下湘南夢クリニック ☎(55)5011

	日曜日・祝日(午前9時30分～正午、午後1時～4時) ※5
歯科	休日急患歯科診療所 ☎(26)3310 鶴沼石上2-10-6(口腔保健センター内)

※5 受付時間…午前、午後ともに診療時間終了30分前まで